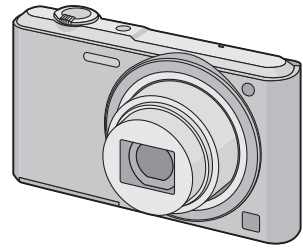


ENGLISH

Panasonic



Basic Owner's Manual
Digital Camera

Model No. **DMC-SZ3**

Please read these instructions carefully before using this product, and save this manual for future use.



More detailed instructions on the operation of this camera are contained in "Owner's Manual for advanced features (PDF format)" in the supplied CD-ROM. Install it on your PC to read it.



For Canadian assistance, please call: 1-800-99-LUMIX (1-800-995-8649) or send e-mail to: lumixconclierge@ca.panasonic.com

Panasonic Canada Inc.
5770 Ambler Drive
Mississauga, Ontario
L4W 2T3
(905) 624-5010
www.panasonic.ca

© Panasonic Corporation 2013

Printed in China

VQT4R90
F1212SM0

PC

- If you see this symbol-

Information on Disposal in other Countries outside the European Union
This symbol is only valid in the European Union. If you wish to discard this product, please contact your local authorities or dealer and ask for the correct method of disposal.



Dear Customer,
Thank you for choosing Panasonic!

You have purchased one of the most sophisticated and reliable products on the market today. Used properly, we're sure it will bring you and your family years of enjoyment. Please take time to fill in the information on the below. The serial number is on the tag located on the underside of your camera. Be sure to **retain this manual** as your convenient camera information source.

Date of Purchase	Dealer Phone No.
Dealer Purchased From	Model No.
Dealer Address	Serial No.

Please note that the actual controls and components, menu items, etc. of your Digital Camera may look somewhat different from those shown in the illustrations in this Owner's Manual.

Carefully observe copyright laws.

Recording of pre-recorded tapes or discs or other published or broadcast material for purposes other than your own private use may infringe copyright laws. Even for the purpose of private use, recording of certain material may be restricted.



A lithium ion battery that is recyclable powers the product you have purchased. Please call 1-800-8-BATTERY for information on how to recycle this battery.

Information for Your Safety

WARNING:

- To reduce the risk of fire, electric shock or product damage,
- Do not expose this unit to rain, moisture, dripping or splashing.
- Use only the recommended accessories.
- Do not remove covers.
- Do not repair this unit by yourself. Refer servicing to qualified service personnel.

The socket outlet shall be installed near the equipment and shall be easily accessible.

Product identification marking

Product	Location
Digital Camera	Bottom

This Class B digital apparatus complies with Canadian ICES-003.

About the battery pack

CAUTION

- Battery pack (Lithium ion battery pack)
- Use the specified unit to recharge the battery pack.
- Do not use the battery pack with equipment other than the specified unit.
- Do not get dirt, sand, liquids, or other foreign matter on the terminals.
- Do not touch the plug terminals (+ and -) with metal objects.
- Do not disassemble, remodel, heat or throw into fire.
- If any electrolyte should come into contact with your hands or clothes, wash it off thoroughly with water.
- If any electrolyte should come into contact with your eyes, never rub the eyes. Rinse eyes thoroughly with water, and then consult a doctor.

CAUTION

- Danger of explosion if battery is incorrectly replaced. Replace only with the type recommended by the manufacturer.
- When disposing the batteries, please contact your local authorities or dealer and ask for the correct method of disposal.

- Do not heat or expose to flame.
- Do not leave the battery(ies) in a car exposed to direct sunlight for a long period of time with doors and windows closed.

Warning

Risk of fire, explosion and burns. Do not disassemble, heat above 60 °C (140 °F) or incinerate.

About the AC adaptor (supplied)

CAUTION!

- To reduce the risk of fire, electric shock or product damage,
- Do not install or place this unit in a bookcase, built-in cabinet or in another confined space. Ensure this unit is well ventilated.

AC adaptor

This AC adaptor operates on AC between 110 V and 240 V.

- But
- In the U.S.A. and Canada, the AC adaptor must be connected to a 120 V AC power supply only.
- When connecting to an AC supply outside of the U.S.A. or Canada, use a plug adaptor to suit the AC outlet configuration.

Cautions for Use

- Do not use any other USB connection cables except the supplied one or a genuine Panasonic USB connection cable (DMW-USBC1: optional).
- Do not use any other AC adaptors except the supplied one.
- Always use a genuine Panasonic AV cable (DMW-AVC1: optional).
- Always use genuine Panasonic batteries (DMW-BCL7PP).
- If you use other batteries, we cannot guarantee the quality of this product.
- Keep the Memory Card out of reach of children to prevent swallowing.

Keep this unit as far away as possible from electromagnetic equipment (such as microwave ovens, TVs, video games etc.).

- If you use this unit on top of or near a TV, the pictures and/or sound on this unit may be disrupted by electromagnetic wave radiation.
- Do not use this unit near cell phones because doing so may result in noise adversely affecting the pictures and/or sound.
- Recorded data may be damaged, or pictures may be distorted, by strong magnetic fields created by speakers or large motors.
- Electromagnetic wave radiation generated by microprocessors may adversely affect this unit, disturbing the pictures and/or sound.
- If this unit is adversely affected by electromagnetic equipment and stops functioning properly, turn this unit off and remove the battery or disconnect AC adaptor (supplied). Then reinsert the battery or reconnect AC adaptor and turn this unit on.

Do not use this unit near radio transmitters or high-voltage lines.

- If you record near radio transmitters or high-voltage lines, the recorded pictures and/or sound may be adversely affected.

Standard Accessories

Check that all the accessories are supplied before using the camera. Product numbers correct as of January 2013. These may be subject to change.

Battery Pack (DMW-BCL7PP) **AC Adaptor (VSK0768)**

USB Connection Cable (K1HY08YY0031)

Hand Strap (VFC4297)

CD-ROM (VFF1132)

- Software
 - PHOTOFunSTUDIO 9.0 LE (Windows 8/7/Vista/XP)
 - LoiLoScope 30 day full trial version (Windows 8/7/Vista/XP) (This will only install a shortcut to the trial version download site.)
- Owner's Manual for advanced features

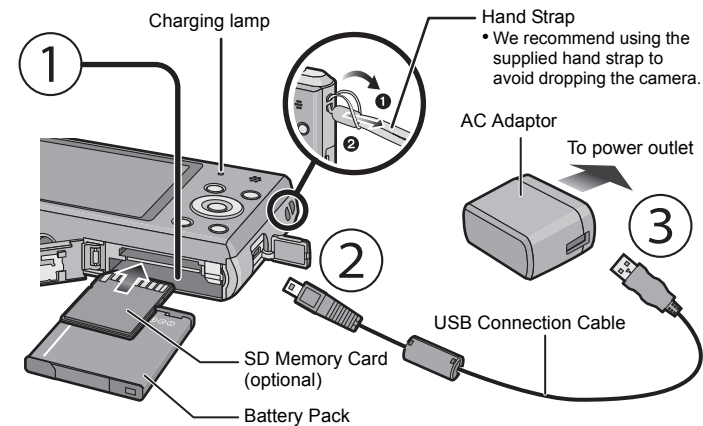
- If any accessories are lost, customers in Canada should contact 1-800-99-LUMIX (1-800-995-8649) for further information about obtaining replacement parts.

Optional Accessories

Battery Pack: DMW-BCL7
USB Connection Cable: DMW-USBC1
AV Cable: DMW-AVC1

- Accessories and/or model numbers may vary between countries. Consult your local dealer.

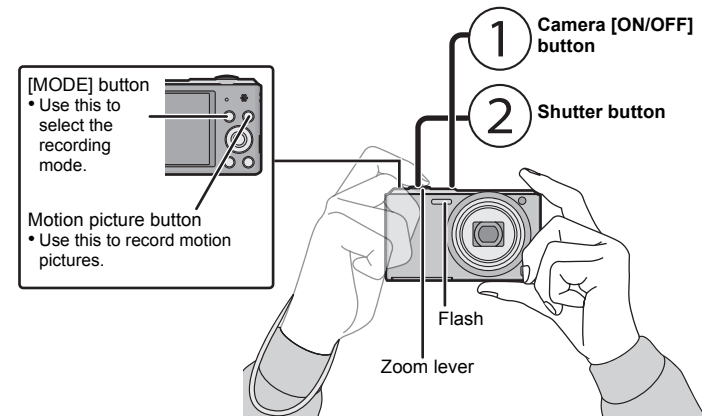
Preparations



Charging time **Approx. 150 min**

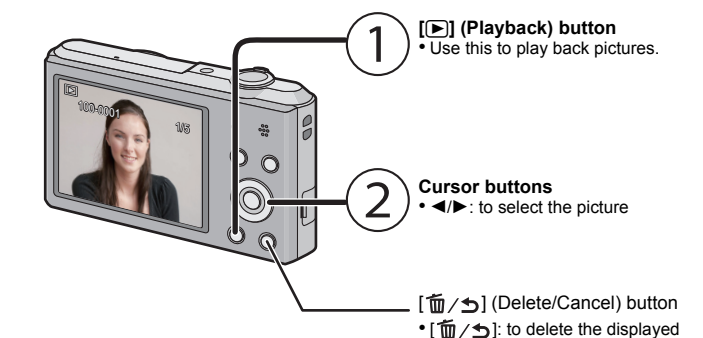
Recording

- Set the date and time before using the camera.



Number of recordable pictures **Approx. 250 pictures**

Playback



Specifications

Specifications are subject to change without notice.

Digital Camera: Information for your safety

Power Source:	DC 5 V
Power Consumption:	1.1 W (When recording) 0.6 W (When playing back)

Camera effective pixels	16,100,000 pixels	
Image sensor	1/2.33" CCD, total pixel number 16,600,000 pixels, Primary color filter	
Lens	Optical 10× zoom, f=4.5 mm to 45 mm (35 mm film camera equivalent: 25 mm to 250 mm)/F3.1 (Wide) to F5.9 (Tele)	
Image stabilizer	Optical method	
Focus range	Normal/ Intelligent auto/ Motion picture	5 cm (0.16 feet) (Wide)/ 1.5 m (4.9 feet) (Tele) to ∞ [9× is 2 m (6.6 feet) to ∞]
	Scene Mode	There may be differences in the above settings.
Shutter system	Electronic shutter+ Mechanical shutter	
Shutter speed	8 seconds to 1/1600th of a second [Starry Sky] Mode: 15 seconds, 30 seconds, 60 seconds	
Exposure (AE)	Auto (Program AE)	
Metering mode	Multiple	
LCD monitor	2.7" TFT LCD (4:3) (Approx. 230,000 dots) (field of view ratio about 100%)	
Microphone	Monaural	
Speaker	Monaural	
Recording media	Built-in Memory (Approx. 90 MB)/SD Memory Card/ SDHC Memory Card/SDXC Memory Card	
Recording file format		
Still Picture	JPEG (based on "Design rule for Camera File system", based on "Exif 2.3" standard)/DPOF corresponding	
Motion pictures	"QuickTime Motion JPEG" (motion pictures with audio)	
Interface		
Digital	"USB 2.0" (High Speed)	
Analog video	NTSC	
Audio	Audio line output (monaural)	
Terminal		
[AV OUT/DIGITAL]	Dedicated jack (8 pin)	
Dimensions (excluding the projecting parts)	Approx. 94.8 mm (W)×55.8 mm (H)×21.9 mm (D) [3.73"(W)×2.20"(H)×0.86"(D)]	
Mass (weight)	Approx. 126 g/0.28 lb (with card and battery) Approx. 111 g/0.24 lb (excluding card and battery)	
Operating temperature	0 °C to 40 °C (32 °F to 104 °F)	
Operating humidity	10%RH to 80%RH	

AC Adaptor (Panasonic VSK0768):

Information for your safety

Input:	~ 110 V to 240 V, 50/60 Hz, 0.2 A
Output:	---5 V, 800 mA

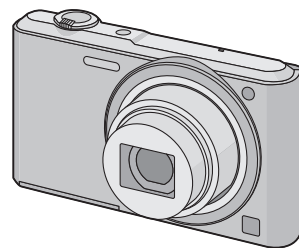
Battery Pack (lithium-ion) (Panasonic DMW-BCL7PP):

Information for your safety

Voltage/capacity:	3.6 V/690 mAh
--------------------------	---------------

FRANÇAIS (CANADA)

Panasonic



**Manuel d'utilisation
Fonctions de base**
Appareil photo numérique
Modèle **DMC-SZ3**

Il est recommandé de lire attentivement ce manuel avant d'utiliser l'appareil et de le conserver pour consultation ultérieure.



Pour plus de détails concernant le fonctionnement de cet appareil photo, consultez le "Manuel d'utilisation Fonctions avancées (format PDF)" sur le CD-ROM fourni. Installez-le sur votre ordinateur pour en faire la lecture.



Pour de l'aide, composez le 1-800-99-LUMIX (1-800-995-8649) ou envoyez un courriel à : lumixconclierge@ca.panasonic.com

Panasonic Canada Inc.
5770 Ambler Drive
Mississauga, Ontario
L4W 2T3
(905) 624-5010
www.panasonic.ca

© Panasonic Corporation 2013

Imprimé en Chine

VQT4R90
F1212SM0



-Si ce symbole apparaît-

Information sur la mise au rebut dans les pays n'appartenant pas à l'Union européenne
Ce symbole est uniquement valide dans l'Union européenne. Si vous désirez mettre ce produit au rebut, contactez l'administration locale ou le revendeur et informez-vous de la bonne façon de procéder.



À notre clientèle, Merci d'avoir choisi Panasonic!
Vous avez acheté l'un des appareils les plus perfectionnés et les plus fiables actuellement sur le marché. Utilisé selon les directives, il vous apportera, ainsi qu'à votre famille, des années de plaisir. Veuillez prendre le temps de remplir les informations ci-dessous. Le numéro de série se trouve sur l'étiquette située sur le dessous de votre appareil photo. **Conservez le présent manuel** afin de pouvoir le consulter au besoin.

Date d'achat	Numéro de téléphone du vendeur
Vendeur	Numéro de modèle
Adresse du vendeur	Numéro de série

Remarquez que notamment les commandes, les composants et les menus de votre appareil photo peuvent différer quelque peu de ceux illustrés dans le présent manuel.

Il importe de respecter les droits d'auteur.
L'enregistrement de bandes ou de disques préenregistrés ou de tout matériel publié ou diffusé pour un usage autre que strictement personnel peut enfreindre les lois sur les droits d'auteur. L'enregistrement de certain matériel, même à des fins personnelles, peut aussi être interdit.

Précautions à prendre

AVERTISSEMENT :
Pour réduire les risques d'incendie, de choc électrique ou de dommages à l'appareil :
• N'exposez pas cet appareil à la pluie, à l'humidité, à l'égouttement ou aux éclaboussures.
• Utilisez exclusivement les accessoires recommandés.
• Ne retirez pas les couvercles.
• Ne réparez pas l'appareil vous-même. Confiez toute réparation à un technicien de service qualifié.

La prise de courant doit se trouver à proximité de l'appareil et être facilement accessible.

Étiquettes d'identification du produit

Produit	Emplacement
Appareil photo numérique	Sous l'appareil

Cet appareil numérique de la classe B est conforme à la norme NMB-003 du Canada.

À propos de la batterie

ATTENTION
Batterie (batterie au lithium-ion)
• Utilisez l'appareil spécifié pour recharger la batterie.
• N'utilisez la batterie avec aucun autre appareil que l'appareil spécifié.
• Évitez que de la saleté, du sable, des liquides ou d'autres corps étrangers n'entrent en contact avec les bornes.
• Ne touchez pas les bornes des fiches (+ et -) avec des objets métalliques.
• Évitez de démonter, remodeler, chauffer ou jeter au feu.
Si de l'électrolyte entre en contact avec vos mains ou vos vêtements, lavez-les avec beaucoup d'eau.
Si de l'électrolyte entre en contact avec vos yeux, ne les frottez pas. Rincez-vous les yeux avec beaucoup d'eau, puis consultez un médecin.

ATTENTION
• Danger d'explosion si la batterie n'est pas remplacée correctement. Remplacez-la uniquement par une batterie du type recommandé par le fabricant.
• Suivez les instructions des autorités locales ou celles du détaillant pour jeter les batteries usées.

• N'exposez pas la batterie à la chaleur et tenez-la éloignée de toute flamme.
• Ne laissez pas la ou les batteries dans un véhicule exposé au soleil avec vitres et portes fermées pendant une longue période de temps.

Avertissement
Risque d'incendie, d'explosion et de brûlures. Ne pas démonter, chauffer à plus de 60 °C (140 °F) ou incinérer.

À propos de l'adaptateur secteur (fourni)

ATTENTION!
Afin d'éviter tout risque d'incendie, de choc électrique ou de dommage à l'appareil,
• N'installez pas ou ne placez pas cet appareil dans une bibliothèque, une armoire ou tout autre espace confiné. Assurez-vous que la ventilation de l'appareil est adéquate.

Adaptateur secteur
Cet adaptateur secteur fonctionne sur le courant alternatif à une tension de 110 V ou 240 V.
Toutefois
• Aux États-Unis et au Canada, l'adaptateur secteur doit être branché uniquement sur une prise de courant 120 V c.a.
• Lors du branchement à une prise secteur à l'extérieur des États-Unis ou du Canada, utilisez un adaptateur conforme à la configuration de la prise secteur.

Précautions à prendre
• N'utilisez aucun autre câble de connexion USB à l'exception de celui fourni ou d'un câble de connexion USB Panasonic authentique (DMW-USBC1 : vendu séparément).
• N'utilisez pas un adaptateur secteur autre que celui fourni.
• Utilisez toujours un câble AV de marque Panasonic (DMW-AVC1: vendu séparément).
• **Assurez-vous de toujours utiliser des batteries de marque Panasonic (DMW-BCL7PP).**
• Si vous utilisez d'autres batteries, nous ne pouvons pas garantir la qualité de ce produit.
• Conservez la carte mémoire hors de portée des enfants afin qu'ils ne puissent pas l'avaler.

Tenez l'appareil photo aussi loin que possible des appareils électromagnétiques (comme fours à micro-ondes, téléviseurs, consoles de jeux vidéo, etc.).
• Si vous utilisez l'appareil photo à proximité d'un téléviseur, les radiations électromagnétiques pourraient nuire au son et à l'image.
• N'utilisez pas l'appareil photo à proximité d'un téléphone cellulaire; cela pourrait entraîner un bruit nuisible à l'image et au son.
• Le puissant champ magnétique de haut-parleurs ou de moteurs peut endommager les données enregistrées et distordre les images.
• Les ondes électromagnétiques émises par un microprocesseur peuvent nuire à l'appareil photo numérique et perturber l'image et le son.
• Dans l'éventualité où le fonctionnement de l'appareil serait perturbé par un équipement électromagnétique, mettez-le hors marche, et retirez la batterie ou débranchez l'adaptateur secteur (fourni). Puis, remettez la batterie en place ou rebranchez l'adaptateur secteur et remettez l'appareil en marche.

N'utilisez pas l'appareil photo à proximité d'un émetteur radio ou de lignes à haute tension.
• L'utilisation de l'appareil photo à proximité d'un émetteur radio ou de lignes à haute tension pourrait nuire à l'image ou au son.

Accessoires fournis

Vérifiez que tous les accessoires sont inclus avant d'utiliser l'appareil photo. Les numéros de produits sont à jour en date de janvier 2013. Ces numéros sont sujets à des modifications.

Bloc-batterie (DMW-BCL7PP) **Adaptateur secteur (VSK0768)**

Câble de connexion USB (K1HY08YY0031)

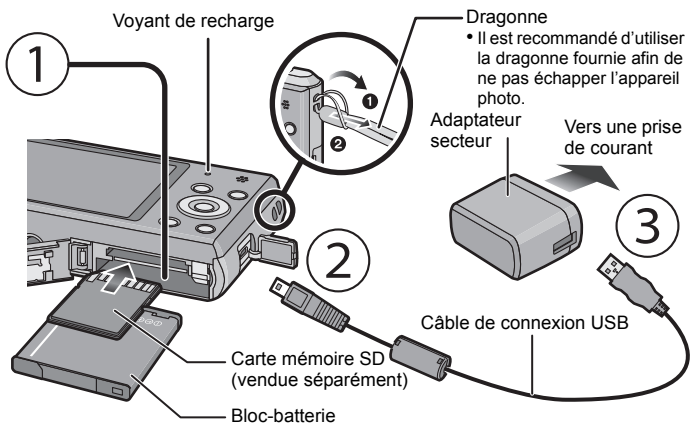
Dragonne (VFC4297)

CD-ROM (VFF1132)
• Logiciel
– PHOTOfunSTUDIO 9.0 LE (Windows 8/7/Vista/XP)
– LoLoScope – version complète d'essai de 30 jours (Windows 8/7/Vista/XP)
(Ceci n'installera qu'un raccourci vers le site de téléchargement de la version d'essai.)
• Manuel d'utilisation Fonctions avancées

• Si l'un des accessoires a été perdu, veuillez téléphoner au 1-800-99-LUMIX (1-800-995-8649) pour plus de détails sur le remplacement des pièces.

Accessoires vendus séparément
Bloc-batterie: DMW-BCL7
Câble de connexion USB: DMW-USBC1
Câble AV: DMW-AVC1
• Les accessoires et(ou) les numéros de modèle peuvent varier selon les pays. Consultez le détaillant de votre région.

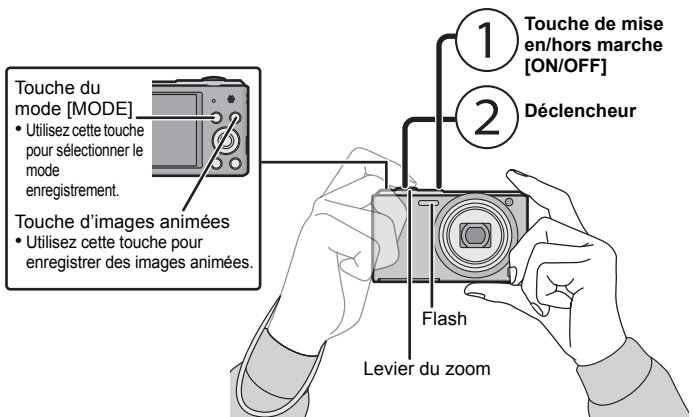
Préparatifs



Durée de chargement **Env. 150 minutes**

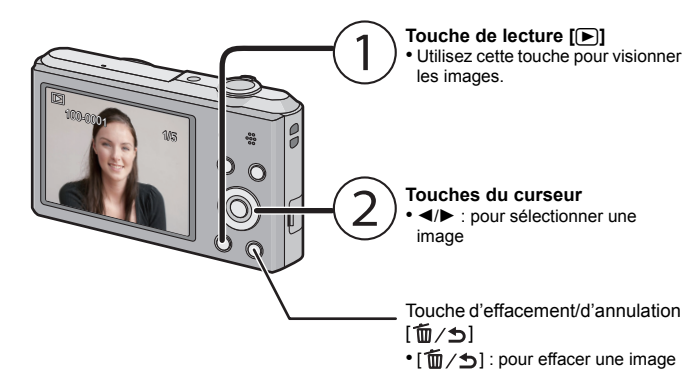
Enregistrement

• Réglez l'horloge avant d'utiliser l'appareil photo.



Nombre de photos enregistrables **Env. 250 photos**

Visualisation



Spécifications

Les spécifications sont sous réserve de modifications.

Appareil photo numérique: Informations pour votre sécurité

Source d'alimentation:	5 V c.c.
Consommation d'énergie:	1,1 W (Prise de vue) 0,6 W (Visualisation)

Nombre de pixels	16 100 000 pixels	
Capteur d'image	DCC de 1/2,33 po, nombre total de pixels 16 600 000 pixels, filtre couleurs primaires	
Objectif	Zoom optique 10×, f=4,5 mm à 45 mm (Équivalent pour une pellicule photo de 35 mm: 25 mm à 250 mm)/ F3.1 (Grand-angle) à F5.9 (Téléobjectif)	
Stabilisateur de l'image	Méthode optique	
Plage de mise au point	Normal/Automatisation intelligente/Images animées	5 cm (0,16 pi) (Grand-angle)/ 1,5 m (4,9 pi) (Téléobjectif) à ∞ [9× est 2 m (6,6 pi) à ∞]
Mode scène	Il peut y avoir des différences dans les réglages ci-dessus.	
Système d'obturation	Obturbateur électronique+ Obturbateur mécanique	
Vitesse d'obturation	8 secondes à 1/1600 ^e de seconde Mode [Ciel étoilé]: 15 secondes, 30 secondes, 60 secondes	
Exposition EA	Automatique (Réglage automatique de l'exposition)	
Mode photométrique	Multiple	
Écran ACL	Écran à cristaux liquides à matrice active de 2,7 po (4:3) (Environ 230 000 points) (champ de vision d'environ 100 %)	
Microphone	Monaural	
Haut-parleur	Monaural	
Support d'enregistrement	Mémoire interne (Environ 90 Mo)/Carte mémoire SD/ Carte mémoire SDHC/Carte mémoire SDXC	
Format de fichier d'enregistrement		
Image fixe	JPEG (basé sur "Design rule for Camera File system", basé sur la norme "Exif 2.3")/conforme à DPOF	
Images animées	"QuickTime Motion JPEG" (images animées avec son)	
Interface		
Numerique	"USB 2.0" (haute vitesse)	
Analogique vidéo	NTSC	
Audio	Sortie de ligne audio (monaural)	
Prises		
[AV OUT/DIGITAL]	Prise spécialisée (8 broches)	
Dimensions (parties en saillie non comprises)	Environ 94,8 mm (L)×55,8 mm (H)×21,9 mm (P) [3,73 po (L)×2,20 po (H)×0,86 po (P)]	
Poids	Environ 126 g/0,28 lb (avec carte et batterie) Environ 111 g/0,24 lb (carte et batterie non comprises)	
Température de fonctionnement	0 °C à 40 °C (32 °F à 104 °F)	
Humidité relative de fonctionnement	10 % à 80 %	

Adaptateur secteur (Panasonic VSK0768):
Informations pour votre sécurité

Entrée:	~ 110 V à 240 V, 50/60 Hz, 0,2 A
Sortie:	=== 5 V, 800 mA

Bloc-batterie (lithium-ion) (Panasonic DMW-BCL7PP):
Informations pour votre sécurité

Tension/capacité:	3,6 V/690 mAh
--------------------------	---------------