

# Panasonic®

Owner's Manual

Manuel d'utilisation

## Compact Stereo System Chaîne stéréo compacte

---

Model No./N° de modèle **SC-HC25**

### *Dear Customer*

Thank you for purchasing this system.

For optimum performance and safety, read these instructions fully before you connect, operate or adjust this system.

Keep this manual for future reference.

Your system and the illustrations can look differently.

**Do the procedures with the remote control. You can also use the buttons on the main unit if they are the same.**

If you have any questions contact  
**1-800-561-5505**

The warranty can be found on page 11.

### *Cher client*

Nous vous remercions d'avoir arrêté votre choix sur cette chaîne.

Pour en tirer un rendement optimal et par mesure de sécurité, lire attentivement le présent manuel avant de raccorder, régler ou utiliser cet appareil.

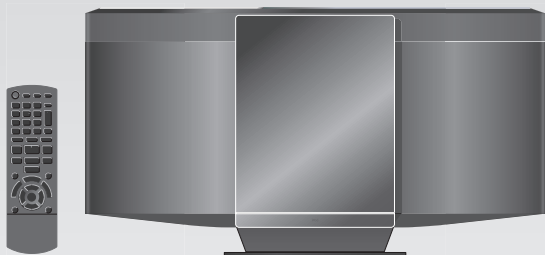
Conserver ce manuel.

Votre appareil et les illustrations pourraient ne pas avoir exactement la même apparence que ce qui est montré dans le présent manuel.

**Les opérations décrites dans ce manuel sont pilotées à partir de la télécommande, mais il est possible d'utiliser les mêmes commandes sur l'appareil.**

Pour toute demande de renseignements, appeler au  
**1-800-561-5505**

La garantie se trouve à la page 11.



As an ENERGY STAR® Participant, Panasonic has determined that this product meets the ENERGY STAR® guidelines for energy efficiency.

À titre de participant au programme ENERGY STAR®, Panasonic a déterminé que cet appareil respecte les directives ENERGY STAR® en matière d'économie d'énergie.

The model number and serial number of this product can be found on either the back or the bottom of the unit.  
Please note them in the space provided below and keep for future reference.

MODEL NUMBER \_\_\_\_\_ SC-HC25 \_\_\_\_\_  
SERIAL NUMBER \_\_\_\_\_

**User memo:**

DATE OF PURCHASE \_\_\_\_\_


DEALER NAME \_\_\_\_\_

DEALER ADDRESS \_\_\_\_\_

TELEPHONE NUMBER \_\_\_\_\_


<b>CAUTION -</b>	VISIBLE AND INVISIBLE LASER RADIATION WHEN OPEN - AND INTERNALS DEFEATED - DO NOT STARE INTO BEAM. F04/21 CFR / CLASS: ( 2 )
<b>CAUTION -</b>	CLASS 1M VISIBLE AND INVISIBLE LASER RADIATION WHEN OPEN AND INTERNALS DEFEATED. DO NOT VIEW DIRECTLY WITH OPTICAL INSTRUMENTS. IEC60825-1 -A2/ CLASS 1M
<b>ATTENTION -</b>	RAYONNEMENT LASER VISIBLE ET INVISIBLE. CLASSE 1M. EN CAS D'OUVERTURE ET LORSQUE LA SECURITE EST NEUTRALISEE, NE PAS REGARDER DIRECTEMENT A L'AMBE D'INSTRUMENTS OPTIQUES.
<b>WARNING -</b>	KLASS 1M SYNLIG OCH OSYNLIG LASERSTRÅLNING NÄR DENNA DEL ÄR ÖPPNAD OCH SPÄRREN ÄR URKOPPLAD. BETRÄKTA EJ STRÅLEN DIREKT GENOM OPTISKT INSTRUMENT.
<b>FÖRSIKTIG -</b>	SYNLIG OG USYNLIG LASERSTRÅLING KLASSE 1M. NÅR I ÅGERT ER ÅBENT OG SIKKERHEDS AFBRYDERE ER UDE AF FUNKTION, UNDSÅG AT SE UDSE PÅ MED OPTISKE INSTRUMENTER.
<b>VARO!</b>	AVATTRESSA JA SUOJALINJUIS OHITETRESSA OLEET ALTTIIN LUOKAN 1M NÄKYNÄ JA NÄKYNÄTÖNÄ LASERSTRÄLÄN. ÄLÄ KATSO OPTISELLÄ LAITTEELLA SUORANNA SIKERSEEN.
<b>VORSICHT -</b>	SICHTBARE LASERSTRÄHLUNG KLASSE 1M. WENN ABDECKUNG GEÖFFNET UND SICHERHEITSVERREGELUNGEN ÜBERBRÜCKT, NICHT DIREKT MIT OPTISCHEN INSTRUMENTEN BETRACHTEN.
<b>PRECAUTION -</b>	RADIACION LASER VISIBLE E INVISIBLE CLASE 1M AL ESTAR ABIERTO Y CON LOS INTERRUPTORES DE SEGURIDAD DESHABILITADOS. NO MIRE DIRECTAMENTE CON INSTRUMENTOS OPTICOS.
<b>注意 -</b>	打开时及联关失效时有可见及不可见激光辐射。避免光束照射。 F04/21 CFR

Inside of product



**CAUTION**

RISK OF ELECTRIC SHOCK  
DO NOT OPEN



CAUTION: TO REDUCE THE RISK OF ELECTRIC SHOCK, DO NOT REMOVE SCREWS. NO USER-SERVICEABLE PARTS INSIDE. REFER SERVICING TO QUALIFIED SERVICE PERSONNEL.

The lightning flash with arrowhead symbol, within an equilateral triangle, is intended to alert the user to the presence of uninsulated "dangerous voltage" within the product's enclosure that may be of sufficient magnitude to constitute a risk of electric shock to persons.

The exclamation point within an equilateral triangle is intended to alert the user to the presence of important operating and maintenance (servicing) instructions in the literature accompanying the appliance.

**CAUTION!**  
DO NOT INSTALL OR PLACE THIS UNIT IN A BOOKCASE, BUILT-IN CABINET OR IN ANOTHER CONFINED SPACE. ENSURE THE UNIT IS WELL VENTILATED. TO PREVENT RISK OF ELECTRIC SHOCK OR FIRE HAZARD DUE TO OVERHEATING, ENSURE THAT CURTAINS AND ANY OTHER MATERIALS DO NOT OBSTRUCT THE VENTILATION VENTS.

**WARNING:**  
TO REDUCE THE RISK OF FIRE, ELECTRIC SHOCK OR PRODUCT DAMAGE,


- DO NOT EXPOSE THIS APPARATUS TO RAIN, MOISTURE, DRIPPING OR SPLASHING AND THAT NO OBJECTS FILLED WITH LIQUIDS, SUCH AS VASES, SHALL BE PLACED ON THE APPARATUS.
- USE ONLY THE RECOMMENDED ACCESSORIES.
- DO NOT REMOVE THE COVER (OR BACK); THERE ARE NO USER SERVICEABLE PARTS INSIDE. REFER SERVICING TO QUALIFIED SERVICE PERSONNEL.

**CAUTION!**  
THIS PRODUCT UTILIZES A LASER. USE OF CONTROLS OR ADJUSTMENTS OR PERFORMANCE OF PROCEDURES OTHER THAN THOSE SPECIFIED HEREIN MAY RESULT IN HAZARDOUS RADIATION EXPOSURE. DO NOT OPEN COVERS AND DO NOT REPAIR YOURSELF. REFER SERVICING TO QUALIFIED PERSONNEL.

The unit should be installed near an accessible AC power outlet, with the power cord connected directly to it. To completely disconnect power from the unit, unplug the power cord from the AC power outlet.

Product identification marking is located on the bottom of unit.

Made for



"Made for iPod" and "Made for iPhone" mean that an electronic accessory has been designed to connect specifically to iPod, or iPhone, respectively, and has been certified by the developer to meet Apple performance standards.

Apple is not responsible for the operation of this device or its compliance with safety and regulatory standards.


Please note that the use of this accessory with iPod, or iPhone may affect wireless performance.

iPhone, iPod, iPod classic, iPod nano, and iPod touch are trademarks of Apple Inc., registered in the U.S. and other countries.

MPEG Layer-3 audio coding technology licensed from Fraunhofer IIS and Thomson.

**- If you see this symbol -**

**Information on Disposal in other Countries outside the European Union**



This symbol is only valid in the European Union. If you wish to discard this product, please contact your local authorities or dealer and ask for the correct method of disposal.

# IMPORTANT SAFETY INSTRUCTIONS

Read these operating instructions carefully before using the unit. Follow the safety instructions on the unit and the applicable safety instructions listed below. Keep these operating instructions handy for future reference.

- 1) Read these instructions.
- 2) Keep these instructions.
- 3) Heed all warnings.
- 4) Follow all instructions.
- 5) Do not use this apparatus near water.
- 6) Clean only with dry cloth.
- 7) Do not block any ventilation openings. Install in accordance with the manufacturer's instructions.
- 8) Do not install near any heat sources such as radiators, heat registers, stoves, or other apparatus (including amplifiers) that produce heat.
- 9) Do not defeat the safety purpose of the polarized or grounding-type plug. A polarized plug has two blades with one wider than the other. A grounding-type plug has two blades and a third grounding prong. The wide blade or the third prong are provided for your safety. If the provided plug does not fit into your outlet, consult an electrician for replacement of the obsolete outlet.
- 10) Protect the power cord from being walked on or pinched particularly at plugs, convenience receptacles, and the point where they exit from the apparatus.
- 11) Only use attachments/accessories specified by the manufacturer.
- 12) Use only with the cart, stand, tripod, bracket, or table specified by the manufacturer, or sold with the apparatus. When a cart is used, use caution when moving the cart/apparatus combination to avoid injury from tip-over.
- 13) Unplug this apparatus during lightning storms or when unused for long periods of time.
- 14) Refer all servicing to qualified service personnel. Servicing is required when the apparatus has been damaged in any way, such as power-supply cord or plug is damaged, liquid has been spilled or objects have fallen into the apparatus, the apparatus has been exposed to rain or moisture, does not operate normally, or has been dropped.



## Listening caution



Selecting fine audio equipment such as the unit you've just purchased is only the start of your musical enjoyment. Now it's time to consider how you can maximize the fun and excitement your equipment offers. This manufacturer and the Electronic Industries Association's Consumer Electronics Group want you to get the most out of your equipment by playing it at a safe level. One that lets the sound come through loud and clear without annoying blaring or distortion—and, most importantly, without affecting your sensitive hearing.

We recommend that you avoid prolonged exposure to excessive noise.

Sound can be deceiving. Over time your hearing "comfort level" adapts to higher volumes of sound. So what sounds "normal" can actually be loud and harmful to your hearing.

Guard against this by setting your equipment at a safe level BEFORE your hearing adapts.

To establish a safe level:

- Start your volume control at a low setting.
- Slowly increase the sound until you can hear it comfortably and clearly, and without distortion.

Once you have established a comfortable sound level:

- Leave it there.

Taking a minute to do this now will help to prevent hearing damage or loss in the future. After all, we want you listening for a lifetime.

## Product service

1. **Damage requiring service** — The unit should be serviced by qualified service personnel if:
  - (a) The AC power supply cord or the plug has been damaged; or
  - (b) Objects or liquids have gotten into the unit; or
  - (c) The unit has been exposed to rain; or
  - (d) The unit does not operate normally or exhibits a marked change in performance; or
  - (e) The unit has been dropped or the cabinet damaged.
2. **Servicing** — Do not attempt to service the unit beyond that described in these operating instructions. Refer all other servicing to authorized servicing personnel.
3. **Replacement parts** — When parts need replacing ensure the servicer uses parts specified by the manufacturer or parts that have the same characteristics as the original parts. Unauthorized substitutes may result in fire, electric shock, or other hazards.
4. **Safety check** — After repairs or service, ask the servicer to perform safety checks to confirm that the unit is in proper working condition.

### Product information

For product information or assistance with product operation: Contact the Panasonic Canada Inc. Customer Care Centre at 1-800-561-5505, or visit the web site ([www.panasonic.ca](http://www.panasonic.ca)), or an authorized Servicentre closest to you.

**Table of contents**

**IMPORTANT SAFETY INSTRUCTIONS** ..... 3

**Listening caution**..... 3

**Product service**..... 3

**Preparing the remote control** ..... 4

**Supplied accessories**..... 4

**Making the connections**..... 4

**Overview of controls** ..... 5

**Discs** ..... 6

**Using an iPod or iPhone** ..... 7

**Radio**..... 8

**Clock and timers**..... 8

**Sound effects**..... 9

**External equipment** ..... 9

**Remote control code**..... 9

**Troubleshooting guide**..... 9

**Maintenance**..... 10

**Specifications** ..... 10

**Limited Warranty** ..... 11

**Supplied accessories**

**Check and identify the supplied accessories.**

Use numbers indicated in parentheses when asking for replacement parts. (Product numbers correct as of January 2011. This may be subject to change.)

To order accessories, call the dealer from whom you made your purchase.

<b>1 x AC power supply cord</b> (K2CB2CB00021)	<b>1 x AM loop antenna</b> (N1DY000010)
<b>1 x FM indoor antenna</b> (RSAX0002)	<b>1 x Remote control</b> (N2QAYB000640)

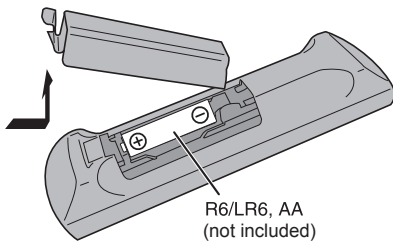
The included Canadian French label sheet corresponds to the English printing on the main unit.

**Making the connections**

**Conserving power**

The system consumes approximately 0.1 W when it is in standby mode. Disconnect the power supply if you do not use the system. Some settings will be lost after you disconnect the system. You have to set them again.

**Preparing the remote control**



Use alkaline or manganese battery.

Install the battery so that the poles (+ and -) align with those in the remote control.

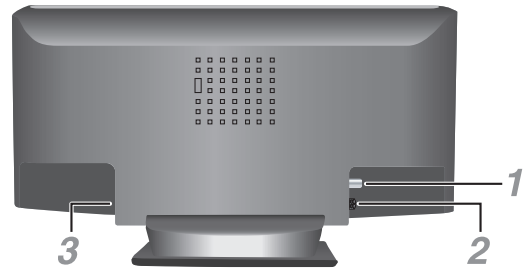
Point the remote control at the remote control sensor (➔ 5), away from obstacles, at a maximum range of 7 m (23 feet) directly in front of the main unit.

**CAUTION!**

- Do not break open or short-circuit the battery.
- Do not charge the alkaline or manganese battery.
- Do not use the battery if the cover has peeled off.
- Do not heat or expose to flame.
- Do not leave the battery(ies) in an automobile exposed to direct sunlight for a long period of time with doors and windows closed.
- Mishandling of battery can cause electrolyte leakage, which can cause a fire.
- Remove the battery if you do not use the remote control for a long period of time. Keep in a cool, dark area.

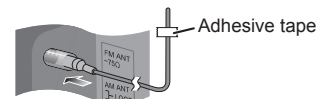
**CAUTION!**

Danger of explosion if battery is incorrectly replaced. Replace only with the same or equivalent type recommended by the manufacturer. Dispose of used batteries according to the manufacturer's instructions.

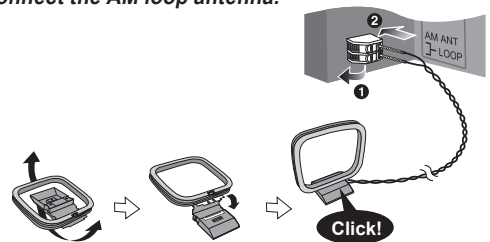


**1 Connect the FM indoor antenna.**

Place the antenna where reception is best.



**2 Connect the AM loop antenna.**



**3 Connect the AC power supply cord.**

Use the included AC power supply cord with this system only. Do not use an AC power supply cord from other equipment.

**Note:**

- These speakers do not have magnetic shielding. Do not put them near TVs, PCs or other equipment easily influenced by magnetism.
- You cannot remove the net of the speakers.

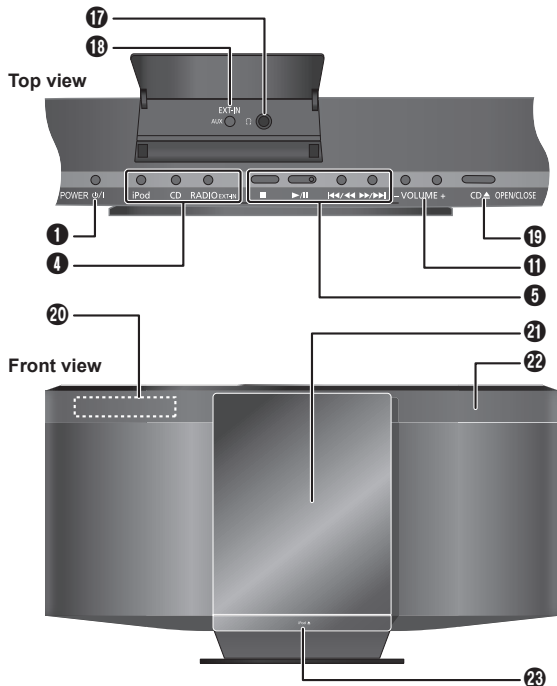
# Overview of controls

## Remote control



- 1 Standby/on switch** [⏻], [⏻/1, POWER] (⇒ 8, 10)  
Press to switch the unit from on to standby mode or vice versa. In standby mode, the unit is still consuming a small amount of power.
- 2 Numeric buttons [1 to 9, 0, ≥ 10]**  
To select a 2-digit number  
Example: 16: [≥ 10] → [1] → [6]
- 3 Delete a programmed track** (⇒ 6)
- 4 Select source**  
[iPod]: Select iPod (⇒ 7)  
[CD]: Select disc (⇒ 6)  
[RADIO, EXT-IN]: Select radio or AUX (⇒ 8, 9)
- 5 Basic operation**  
[▶/||]: Playback or pause operation  
[■]: Stop playback  
[◀◀], [▶▶]: Skip track  
Select preset radio station  
[◀◀], [▶▶]: Search track  
Tune in to the radio station  
[◀◀/◀◀], [▶▶/▶▶]: Skip and search track  
Select preset radio station
- 6 Select the sound effects** (⇒ 9)
- 7 Select the iPod menu item** (⇒ 7)
- 8 View the information shown on the display panel.**  
**Decrease the brightness of the display panel**  
Press and hold the button to use this function.  
To cancel, press and hold the button again.
- 9 Set the sleep timer** (⇒ 8)  
Set the clock and timer (⇒ 8)
- 10 Set the program function** (⇒ 6, 8)
- 11 Adjust the volume of the system**
- 12 Mute the sound of the system**  
Press the button again to cancel.  
"MUTE" is also canceled when you adjust the volume or when you switch off the system.

## Main unit



- 13 Set the play menu item** (⇒ 6)
- 14 Set the radio menu item** (⇒ 8)
- 15 [▲, ▼]: Skip album**  
Adjust clock setting  
[◀, ▶]: Select the item in the menu  
[OK]: Confirm the setting
- 16 Automatically switch off the system**  
This function switches off the system (except in radio source) if you do not use the system for approximately 30 minutes.  
To cancel, press the button two times.
- 17 Headphones jack** (⌚)  
Plug type: Ø 3.5 mm (1/8") stereo (not included)
  - Avoid listening for prolonged periods of time to prevent hearing damage.
  - Excessive sound pressure from earphones and headphones can cause hearing loss.
  - Listening at full volume for long periods may damage the user's ears. Be sure to use the supplied or recommended headphones or earphones.
- 18 AUX jack**
- 19 Open or close the sliding door**
- 20 Display panel**
- 21 Sliding door**
- 22 Remote control sensor**
- 23 Open or close the iPod or iPhone dock**

## Discs

### Playing discs

- 1 Press [CD ▲, OPEN/CLOSE] on the main unit to open the sliding door.  
Put in a disc with the label facing towards you.  
Press [CD ▲, OPEN/CLOSE] again to close the sliding door.



- 2 Press [CD] and then press [▶/||] to start playback.  
Keep fingers away from the sliding door when it is closing.

Stop playback	Press [■] during playback.
Pause playback	Press [▶/  ] during playback. Press again to continue playback.
Skip album	[MP3] Press [▲, ▼].
Skip track	Press [◀◀] or [▶▶] (main unit: [◀◀/▶▶] or [▶▶/▶▶]).
Search through track	[CD] Press and hold [◀◀] or [▶▶] (main unit: [◀◀/▶▶] or [▶▶/▶▶]).

### Playmode function

- 1 Press [PLAY MENU] to select "PLAYMODE".
- 2 Press [◀, ▶] and then press [OK] to select the desired mode.

OFF PLAYMODE	Play all tracks.
1-TRACK 1TR	Play one selected track on the disc. Press the numeric buttons to select the track. Playback starts from the selected track.
1-ALBUM 1ALBUM	[MP3] Play one selected album on the disc. Press [▲, ▼] to select the album.
RANDOM RND	Play a disc randomly.
1-ALBUM RANDOM 1ALBUM RND	[MP3] Play all tracks in one selected album randomly. Press [▲, ▼] to select the album.

**Note:**

- During random playback, you cannot skip to tracks which have been played or press the numeric buttons.
- This function does not work with "Program playback".
- The setting returns to default "OFF PLAYMODE" when you open the sliding door.

### Repeat playback

You can repeat "Program playback" or other selected "Playmode function".

- 1 Press [PLAY MENU] to select "REPEAT".
- 2 Press [◀, ▶] to select "ON REPEAT" and then press [OK].  
"Ⓞ" is shown.  
To cancel, select "OFF REPEAT".

## Program playback

This function allows you to program up to 24 tracks.

[CD]

- 1 Press [PROGRAM] in the stop mode.  
"PGM" is shown.
- 2 Press the numeric buttons to select the desired track.  
Do this step again to program other tracks.
- 3 Press [▶/||] to start playback.

[MP3]

- 1 Press [PROGRAM] in the stop mode.
- 2 Press [▲, ▼] to select the desired album.
- 3 Press [▶▶] and then press the numeric buttons to select the desired track.
- 4 Press [OK].  
Do steps 2 through 4 again to program other tracks.
- 5 Press [▶/||] to start playback.

Cancel program mode	Press [PROGRAM] in the stop mode.
Replay the program	Press [PROGRAM] and then press [▶/  ].
Check program contents	Press [◀◀] or [▶▶] when "PGM" is shown in the stop mode. To check while programming, press [PROGRAM] two times after "PGM" is shown, then press [◀◀] or [▶▶].
Clear the last track	Press [DEL] in the stop mode.
Clear all programmed tracks	Press [■] in the stop mode. "CLR ALL" is shown. Within 5 seconds, press [■] again.

**Note:**

The program memory is cleared when you open the sliding door.

### Viewing available information

You can view the available information on the display panel.

Press [DISPLAY].

**Note:**

- Maximum characters that can be shown: approximately 30
- This system supports ver. 1.0, 1.1 and 2.3 ID3 tags.
- Text data that the system does not support can show differently.

**Note on using a DualDisc**

A DualDisc does not playback if the side of the digital audio content does not meet the technical specifications of the Compact Disc Digital Audio (CD-DA) format.

**Note on CDs**

- This system can access up to 99 tracks.
- This system can play MP3 files and CD-DA format audio CD-R/RW that have been finalized.
- This system can fail to play some CD-R/RW because of the condition of the recording.

**Note on MP3s**

- Files are treated as tracks and folders are treated as albums.
- This system can access up to 999 tracks, 255 albums (including root folder) and 20 sessions.
- Disc must conform to ISO9660 level 1 or 2 (except for extended formats).
- To play in a certain order, prefix the folder and file names with 3-digit numbers in the order you want them to play.

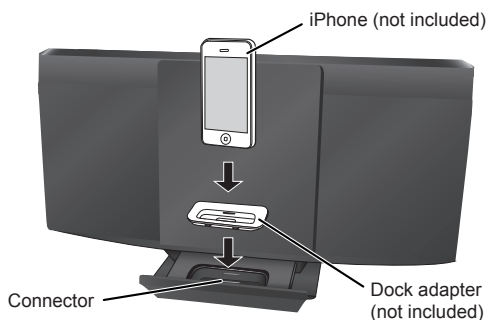
**Limitations on MP3 playback**

- If you have recorded MP3s on the same disc as CD-DA, only the format recorded in the first session can be played.
- Some MP3s cannot be played because of the condition of the disc or recording.
- Recordings will not necessarily be played in the order you recorded them.

**Using an iPod or iPhone**

**1** Push [▲], iPod] to open the dock tray.

**2** Insert a compatible dock adapter.



**3** Connect the iPod or iPhone firmly.

Make sure to remove the iPod or iPhone from its case.

**4** Press [iPod] and then press [▶/||] to start playback.

Pause playback	Press [▶/  ] or [■].
Skip track	Press [◀◀] or [▶▶] (main unit: [◀◀/▶▶] or [▶▶/▶▶]).
Search the current track	Press and hold [◀◀] or [▶▶] (main unit: [◀◀/◀◀] or [▶▶/▶▶]).
View iPod or iPhone menu, Return to previous menu	Press [iPod MENU] in the play mode.
Select an iPod or iPhone menu item	Press [▲, ▼] and then press [OK].

**Note:**

- Make sure to align your iPod or iPhone with the connector when inserting the iPod or iPhone.
- The operations may vary or not work depending on the iPod or iPhone models.
- Depending on the model, it may be necessary to remove the iPod or iPhone and select the album, artist, etc. on the iPod or iPhone.
- Read the User Guide of the iPod or iPhone for operating instructions.

**Charging an iPod or iPhone**

An iPod or iPhone is charged automatically when connected to the system (even when the system is in standby mode).

- See the iPod or iPhone display for its battery charging status.
- Disconnect the iPod or iPhone if it is not used for an extended period of time after charging is complete.
- Charging stops when the battery is fully charged. The battery will deplete naturally.

**Compatible iPod and iPhone**

Update your iPod or iPhone with the latest software before using this unit.

Compatibility depends on the software version of your iPod or iPhone.

- iPod touch 4th generation (8GB, 32GB, 64GB)
- iPod nano 6th generation (8GB, 16GB)
- iPod touch 3rd generation (32GB, 64GB)
- iPod nano 5th generation (video camera) (8GB, 16GB)
- iPod touch 2nd generation (8GB, 16GB, 32GB)
- iPod classic [120GB, 160GB (2009)]
- iPod nano 4th generation (video) (8GB, 16GB)
- iPod classic (160GB) (2007)
- iPod touch 1st generation (8GB, 16GB, 32GB)
- iPod nano 3rd generation (video) (4GB, 8GB)
- iPod classic (80GB)
- iPod nano 2nd generation (aluminum) (2GB, 4GB, 8GB)
- iPod 5th generation (video) (60GB, 80GB)
- iPod 5th generation (video) (30GB)
- iPod nano 1st generation (1GB, 2GB, 4GB)
- iPhone 4 (16GB, 32GB)
- iPhone 3GS (8GB, 16GB, 32GB)
- iPhone 3G (8GB, 16GB)
- iPhone (4GB, 8GB, 16GB)

**Note on iPhone**

- All phone features can only be controlled by the touch screen of the iPhone.
- The system does not show incoming calls or the phone status.
- Playback will stop when there is an incoming call.
- A call is not canceled when you connect or disconnect the iPhone from the system.
- There is no Apple Inc. specification that will guarantee the above iPhone response. iPhone responses can be different on newer models or with new software.

## Radio

### Manual tuning

- 1 Press [RADIO, EXT-IN] to select "FM" or "AM".
- 2 Press [◀◀] or [▶▶] to select the frequency of the required station.  
To tune automatically, press and hold the button until the frequency starts changing quickly.

### To improve the sound quality

When "FM" is selected

- 1 Press [RADIO MENU] to select "FM MODE".
  - 2 Press [◀, ▶] to select "MONO" and then press [OK].  
To cancel, select "STEREO".
- "MONO" is also canceled when you change the frequency.
  - Turn off "MONO" for normal listening.

When "AM" is selected

- 1 Press [RADIO MENU] to select "B.PROOF".
- 2 Press [◀, ▶] to select "BP 1" or "BP 2" and then press [OK].

### Memory presetting

30 FM and 15 AM stations can be preset.

**Preparation**

Press [RADIO, EXT-IN] to select "FM" or "AM".

### Automatic presetting

- 1 Press [OK] to select "LOWEST" or "CURRENT" frequency.
- 2 Press [RADIO MENU] to select "A.PRESET" and then press [OK].  
"START?" is shown.
- 3 Press [OK] to start presetting.

### Manual presetting

- 1 Press [◀◀] or [▶▶] to tune in to the station.
- 2 Press [PROGRAM].
- 3 Press the numeric buttons to select a preset number.  
Do steps 1 through 3 again to preset more stations.  
The new station replaces any station that occupies the same preset number.

### Selecting a preset station

Press the numeric buttons, [◀◀] or [▶▶] (main unit: [◀◀/▶▶] or [▶▶/▶▶]) to select the preset station.

### FM or AM allocation setting (by main unit only)

This system can also receive FM broadcasts allocated in 0.1 MHz steps or AM broadcasts allocated in 9 kHz steps.

- 1 Press [RADIO, EXT-IN] to select "FM" or "AM".
- 2 Press and hold [RADIO, EXT-IN].  
After a few seconds, the display panel shows the current minimum radio frequency. Release the button when the minimum frequency changes.
  - To go back to the initial setting, do the above steps again.
  - After you change the setting, preset frequencies are erased.

## Clock and timers

### Setting the clock

This is a 12-hour clock.

- 1 Press [CLOCK/TIMER] to select "CLOCK".
- 2 Within 10 seconds, press [▲, ▼] to set the time.
- 3 Press [OK].

Press [CLOCK/TIMER] to show the clock for a few seconds.

**Note:**

Reset the clock regularly to maintain accuracy.

### Sleep timer

The sleep timer switches off the system after the set time.

Press [SLEEP] to select the setting (in minutes).

To cancel, select "OFF".

30 MIN → 60 MIN → 90 MIN → 120 MIN → OFF  
↑

**To show the remaining time**

Press [SLEEP].

**Note:**

- The sleep timer can be used together with the play timer.
- The sleep timer always comes first. Be sure not to set an overlap of timers.

### Play timer

You can set the timer to come on at a certain time to wake you up.

**Switch on the system and set the clock.**

Prepare the music source you want to listen to (disc, radio, iPod, iPhone or AUX) and set the volume.

- 1 Press [CLOCK/TIMER] to select "⊙PLAY 1", "⊙PLAY 2" or "⊙PLAY 3".

- 2 Within 10 seconds, press [▲, ▼] to set the start time.

- 3 Press [OK].

- 4 Do steps 2 and 3 again to set the end time.

**To start the timer**

- 5 Press [⊙, PLAY] to start "⊙PLAY 1", "⊙PLAY 2" or "⊙PLAY 3".

- 6 Press [⏻] to switch off the system.

The system must be switched off for the timer to operate.

Change the settings	Do steps 1 through 4 and 6 again (➡ above).
Change the source or volume	1) Press [⊙, PLAY] two times to remove the timer indicator on the display panel. 2) Change the source or volume. 3) Do steps 5 and 6 (➡ above).
Check the settings	Press [CLOCK/TIMER] to select "⊙PLAY 1", "⊙PLAY 2" or "⊙PLAY 3".
Cancel	Press [⊙, PLAY] two times to remove the timer indicator on the display panel.

**Note:**

- The play timer starts at a low volume and increases gradually to the preset level.
- The timer comes on at the set time every day if the timer is on.
- If you switch off the system and switch on again while a timer is in operation, the timer will not stop at the end time.



## Sound effects

### Changing the sound quality

- 1 Press [SOUND] to select a sound effect.
- 2 Within 3 seconds, press [◀, ▶] to select the desired setting.

BASS	-4 to +4
TREBLE	
SURROUND	"ON SURROUND" or "OFF SURROUND"
INPUT LEVEL (For AUX source)	"NORMAL" or "HIGH"

### Preset EQ

Press [PRESET EQ] to select a setting.

HEAVY	Adds punch to rock
SOFT	For background music
CLEAR	Clarifies higher frequencies
VOCAL	Adds gloss to vocal
FLAT	Cancels the sound effect

### D.BASS

This function lets you enjoy a powerful bass effect.

Press [D.BASS] to select "ON D.BASS" or "OFF D.BASS".

## External equipment

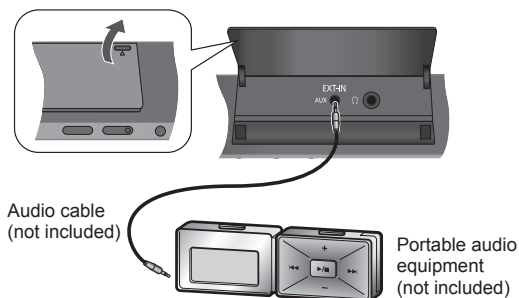
### Using the auxiliary input

You can connect a portable audio equipment and listen to the audio through this system.

#### Preparation

Switch off the equalizer (if any) of the portable audio equipment to prevent sound distortion.

Decrease the volume of the system and the portable audio equipment before you connect or disconnect the portable audio equipment.



- 1 Connect the portable audio equipment.  
Plug type: Ø 3.5 mm (1/8") stereo
- 2 Press [RADIO, EXT-IN] to select "AUX".
- 3 Play the portable audio equipment.

To adjust the audio input level (⇒ "Changing the sound quality"). Select "NORMAL" if the sound is distorted during "HIGH" input level.

#### Note:

- Read the operating instructions of the portable audio equipment for details.
- Components and cables are sold separately.

## Remote control code

When other Panasonic equipment responds to the remote control of this system, change the remote control code for this system.

#### Preparation

Press [RADIO, EXT-IN] to select "AUX".

To set the code to "REMOTE 2"

- 1 Press and hold [RADIO, EXT-IN] on the main unit and [2] on the remote control until "REMOTE 2" is shown.
- 2 Press and hold [OK] and [2] for a minimum of 4 seconds.

To set the code to "REMOTE 1"

- 1 Press and hold [RADIO, EXT-IN] on the main unit and [1] on the remote control until "REMOTE 1" is shown.
- 2 Press and hold [OK] and [1] for a minimum of 4 seconds.

## Troubleshooting guide

Before requesting service, make the following checks. If you are in doubt about some of the check points, or if the solutions indicated do not solve the problem, refer to "Product information" on page 3.

### Common problems

No operations can be done with the remote control.

- Examine that the battery is installed correctly.

Sound is distorted or no sound.

- Increase the volume.
- Switch off the system, determine and correct the cause, then switch the system on again. It can be caused by straining of the speakers through excessive volume or power, and when using the system in a hot environment.

A "humming" sound can be heard during playback.

- An AC power supply cord or fluorescent light is near the cable. Keep other appliances and cords away from the cable of this system.

### Discs

Display not shown correctly.

Playback does not start.

- You have not put in the disc correctly. Put it in correctly.
- Disc is dirty. Clean the disc.
- Replace the disc if it is scratched, warped, or non-standard.
- There is condensation. Let the system dry for 1 to 2 hours.

The total number of tracks shown is incorrect.

The disc cannot be read.

Distorted sound is heard.

- You put in a disc that the system cannot play. Change to a playable disc.
- You put in a disc that has not been finalized.

### Radio

A beat sound is heard.

- Switch off the TV or move it away from the system.
- Set to "BP 1" or "BP 2" when in AM tuner mode.

A low hum is heard during AM broadcasts.

- Move the antenna away from other cables and cords.

## ■ iPod or iPhone

You cannot switch on the iPod or iPhone.

- Examine that the battery of the iPod or iPhone is not depleted.
- Switch off the iPod or iPhone and the system before you connect the iPod or iPhone. Connect the iPod or iPhone and try again.

### No sound

- Switch off the iPod or iPhone and remove from the system. Connect the iPod or iPhone to the system and switch it on and play it again.

## ■ Main unit displays

### “NO PLAY”

- Examine the content. You can only play supported format.

### “F76” or “F61”

- There is a power supply problem.

### “ERROR”

- An incorrect operation was done. Read the instructions and try again.

### “NOT MP3/ERROR”

- An unsupported MP3 format. The system will skip that track and play the next one.

### “VBR-”

- The system cannot show the remaining play time for variable bit rate (VBR) tracks.

### “NODEVICE”

- The iPod or iPhone is not connected. Examine the connection.

### Memory reset (Initialization)

When the following situations occur, refer to the instructions below to reset the memory:

- There is no response when buttons are pressed.
- You want to clear and reset the memory contents.

#### To reset the memory

- 1 Disconnect the AC power supply cord.**  
(Wait 3 minutes before you continue with step 2.)
- 2 While you press and hold [⏻, POWER] on the main unit, connect the AC power supply cord again.**  
“-----” shows on the display panel.
- 3 Release [⏻, POWER].**  
All the settings are set back to the factory preset.  
It is necessary to set the memory items again.

## Maintenance

To clean this system, wipe with a soft, dry cloth.

- Never use alcohol, paint thinner or benzene to clean this system.
- Before using chemically treated cloth, read the instructions that came with the cloth carefully.

## Specifications

### ■ Amplifier section

#### RMS output power stereo mode

Front Ch (both ch driven)	5 W per channel (6 Ω, 1 kHz, 10% THD)
Total RMS stereo mode power	10 W

### ■ FM/AM tuner, terminals section

Preset station	FM 30 stations AM 15 stations
----------------	----------------------------------

#### Frequency modulation (FM)

Frequency range	87.9 MHz to 107.9 MHz (200 kHz step) 87.5 MHz to 108.0 MHz (100 kHz step)
Antenna terminals	75 Ω (unbalanced)

#### Amplitude modulation (AM)

Frequency range	520 kHz to 1710 kHz (10 kHz step) 522 kHz to 1629 kHz (9 kHz step)
-----------------	---

#### Headphone jack

Terminal	Stereo, 3.5 mm (1/8") jack
----------	----------------------------

#### AUX (rear)

Terminal	Stereo, 3.5 mm (1/8") jack
----------	----------------------------

### ■ Disc section

#### Disc played [8 cm (3") or 12 cm (5")]

CD, CD-R/RW (CD-DA, MP3\* formatted disc)

\* MPEG-1 Layer 3, MPEG-2 Layer 3

#### Pick up

Wavelength	790 nm (CD)
Laser power	CLASS 1 (CD)

#### Audio output (Disc)

Number of channels	2 ch (FL, FR)
FL = Front left channel	
FR = Front right channel	

### ■ Speaker section

Type 1 way, 1 speaker system (bass reflex)

#### Speaker unit(s)

Full range 8 cm (3 1/8") cone type

Impedance 6 Ω

Frequency range 60 Hz to 25 kHz (-16 dB)  
90 Hz to 22 kHz (-10 dB)

### ■ General

Power supply AC 120, 60 Hz

Power consumption 14 W

Dimensions (W x H x D) 400 mm x 221 mm x 110 mm  
(15 3/4" x 8 3/4" x 4 1/2")  
[D = 69 mm (2 3/4") minimum]  
[D = 149 mm (5 3/4") tray open]

Mass (weight) 2.1 kg (4.6 lb.)

Operating temperature range 0°C to +40°C

(+32°F to +104°F)

Operating humidity range 35% to 80% RH (no condensation)

Power consumption in standby mode	0.1 W (approximate)
-----------------------------------	---------------------

#### Note:

- 1) Specifications are subject to change without notice.  
Mass and dimensions are approximate.
- 2) Total harmonic distortion is measured by the digital spectrum analyzer.

**Panasonic Canada Inc.**  
5770 Ambler Drive, Mississauga, Ontario L4W 2T3

## PANASONIC PRODUCT – LIMITED WARRANTY

### EXCHANGE PROGRAM

Panasonic Canada Inc. warrants this product to be free from defects in material and workmanship under normal use and for a period as stated below from the date of original purchase agrees to, at its option either (a) repair your product with new or refurbished parts, (b) replace it with a new or a refurbished equivalent value product, or (c) refund your purchase price. The decision to repair, replace or refund will be made by Panasonic Canada Inc.

<b>Panasonic Portable / Clock Radio (without Tape, CD, MD)</b>	<b>One (1) year</b>
<b>Panasonic Audio Product</b>	<b>One (1) year</b>
<b>Panasonic DVD Product</b>	<b>One (1) year</b>
<b>Accessories including rechargeable batteries</b>	<b>Ninety (90) days</b>

This warranty is given only to the original purchaser, or the person for whom it was purchased as a gift, of a Panasonic brand product mentioned above sold by an authorized Panasonic dealer in Canada and purchased and used in Canada, which product was not sold "as is", and which product was delivered to you in new condition in the original packaging.

**IN ORDER TO BE ELIGIBLE TO RECEIVE WARRANTY SERVICE HEREUNDER, A PURCHASE RECEIPT OR OTHER PROOF OF DATE OF ORIGINAL PURCHASE, SHOWING AMOUNT PAID AND PLACE OF PURCHASE IS REQUIRED**

#### LIMITATIONS AND EXCLUSIONS

This warranty ONLY COVERS failures due to defects in materials or workmanship, and DOES NOT COVER normal wear and tear or cosmetic damage. The warranty ALSO DOES NOT COVER damages which occurred in shipment, or failures which are caused by products not supplied by Panasonic Canada Inc., or failures which result from accidents, misuse, abuse, neglect, mishandling, misapplication, alteration, faulty installation, set-up adjustments, misadjustment of consumer controls, improper maintenance, power line surge, lightning damage, modification, introduction of sand, humidity or liquids, commercial use such as hotel, office, restaurant, or other business or rental use of the product, or service by anyone other than an Authorized Servicer, or damage that is attributable to acts of God.

Dry cell batteries are also excluded from coverage under this warranty.

THIS EXPRESS, LIMITED WARRANTY IS IN LIEU OF ALL OTHER WARRANTIES, EXPRESS OR IMPLIED, INCLUDING ANY IMPLIED WARRANTIES OF MERCHANTABILITY AND FITNESS FOR A PARTICULAR PURPOSE. IN NO EVENT WILL PANASONIC CANADA INC. BE LIABLE FOR ANY SPECIAL, INDIRECT OR CONSEQUENTIAL DAMAGES RESULTING FROM THE USE OF THIS PRODUCT OR ARISING OUT OF ANY BREACH OF ANY EXPRESS OR IMPLIED WARRANTY. (As examples, this warranty excludes damages for lost time, travel to and from the Authorized Servicer, loss of or damage to media or images, data or other memory or recorded content. This list of items is not exhaustive, but for illustration only.)

In certain instances, some jurisdictions do not allow the exclusion or limitation of incidental or consequential damages, or the exclusion of implied warranties, so the above limitations and exclusions may not be applicable. This warranty gives you specific legal rights and you may have other rights which vary depending on your province or territory.

#### CONTACT INFORMATION

For product information and operation assistance, please contact:

Our Customer Care Centre: Telephone #: 1-800-561-5505  
Fax #: (905) 238-2360  
Email link: "Support → contact us → email" on [www.panasonic.ca](http://www.panasonic.ca)

For defective product exchange within the warranty period, please contact the original dealer or our Customer Care Centre.

Il est recommandé de noter, dans l'espace prévu ci-dessous, le numéro de modèle et le numéro de série inscrits à l'arrière, ou sous le fond de l'appareil, et de conserver ce manuel pour référence ultérieure.

NUMÉRO DE MODÈLE \_\_\_\_\_ SC-HC25

NUMÉRO DE SÉRIE \_\_\_\_\_

#### Homologation :

DATE D'ACHAT \_\_\_\_\_

DÉTAILLANT \_\_\_\_\_

ADRESSE DU DÉTAILLANT \_\_\_\_\_

N° DE TÉLÉPHONE \_\_\_\_\_

<b>CAUTION -</b>	VISIBLE AND INVISIBLE LASER RADIATION WHEN OPEN < AND INTERLOCKS DEFEATED >. DO NOT STARE INTO BEAM. F04 21 CFR 101.10 (c)
<b>CAUTION -</b>	CLASS 1M VISIBLE AND INVISIBLE LASER RADIATION WHEN OPEN AND INTERLOCKS DEFEATED. DO NOT VIEW DIRECTLY WITH OPTICAL INSTRUMENTS. IEC60825-1 A2/ Class 1M
<b>ATTENTION -</b>	RAYONNEMENT LASER VISIBLE ET INVISIBLE. CLASSE 1M. EN CAS D'OUVERTURE ET LORSQUE LA SÉCURITÉ EST NEUTRALISÉE, NE PAS REGARDER DIRECTEMENT À L'AVEC DES INSTRUMENTS OPTIQUES.
<b>WARNING -</b>	KLASS 1M SYNLIG OCH OSYNLIG LASERSTRÅLNING NÄR DENNA DEL ÄR ÖPPNAD OCH SPÄRREN ÅR URKOPPLAD. BETRÄKTA EJ STRÅLEN DIREKT GENOM OPTISKT INSTRUMENT.
<b>FÖRSIKTIG -</b>	SYNLIG OG USYNLIG LASERSTRÅLING KLASSE 1M. NÄR I ÅGTER ER ÅBENT OG SIKKERHEDS ÅFBRYDERSER ER UDE AF FUNKTION, UNDGA AT SE UDSE PÅ MED OPTISKE INSTRUMENTER.
<b>VARO!</b>	AVATTRESSA JA SUOLALINJUIS OHJETRESSA OLEET ALTUINA LUOKAN 1M NÄKYYN JA NÄKYYNÄNTÄ LASERSÄTELYÄ, ÄLÄ KATSO OPTISELLÄ LAITTEELLA SUORANNA SIKERSEEN.
<b>VORSICHT -</b>	SICHTBARE LASERSTRÄHLUNG KLASSE 1M. WENN ABDECKUNG GEÖFFNET UND SICHERHEITSVERREGELUNGEN ÜBERBRÜCKT, NICHT DIREKT MIT OPTISCHEN INSTRUMENTEN BETRACHTEN.
<b>PRECAUTION -</b>	RADIACION LASER VISIBLE E INVISIBLE CLASE 1M AL ESTAR ABIERTO Y CON LOS INTERLOCKES DE BLOQUEO DESHABILITADOS. NO MIRE DIRECTAMENTE CON INSTRUMENTOS OPTICOS.
<b>注意 -</b>	打开时及联锁解除时有可见及不可见激光辐射。避免光束照射。 R0LKS1030

Intérieur de l'appareil



**ATTENTION**

**RISQUE DE CHOC ELECTRIQUE  
NE PAS OUVRIR**



**ATTENTION :** AFIN DE PRÉVENIR LE RISQUE DE CHOC ÉLECTRIQUES, NE PAS RETIRER LES VIS. TOUTE RÉPARATION DEVRAIT ÊTRE CONFIEE À UN PERSONNEL QUALIFIÉ.



Le symbole de l'éclair dans un triangle équilatéral indique la présence d'une tension suffisamment élevée pour engendrer un risque de chocs électriques.



Le point d'exclamation dans un triangle équilatéral indique que le manuel d'utilisation inclus avec l'appareil contient d'importantes recommandations quant au fonctionnement et à l'entretien de ce dernier.

### ATTENTION !

**NE PAS INSTALLER CET APPAREIL DANS UNE BIBLIOTHÈQUE, UNE ARMOIRE OU TOUT AUTRE ESPACE CONFINÉ. S'ASSURER QUE LA VENTILATION DE L'APPAREIL EST ADÉQUATE. AFIN D'ÉVITER TOUT RISQUE DE CHOC ÉLECTRIQUE OU D'INCENDIE DÙ À UN SURCHAUFFEMENT, S'ASSURER QUE RIDEAUX OU TOUT OBJET QUELCONQUE NE BOUCHENT LES ÉVÉNEMENTS D'AÉRATION DE L'APPAREIL.**

### AVERTISSEMENT :

**POUR RÉDUIRE LES RISQUES D'INCENDIE, DE CHOC ÉLECTRIQUE OU DE DOMMAGE À L'APPAREIL,**

- NE PAS EXPOSER CET APPAREIL À LA PLUIE, À L'HUMIDITÉ, À L'ÉGOUTTEMENT OU AUX ÉCLABOUSSEMENTS ET NE PLACER SUR L'APPAREIL AUCUN OBJET REMPLI DE LIQUIDE, COMME PAR EXEMPLE DES VASES.
- UTILISER EXCLUSIVEMENT LES ACCESSOIRES RECOMMANDÉS.
- NE PAS RETIRER LE COUVERCLE (OU LE PANNEAU ARRIÈRE); IL N'Y A AUCUNE PIÈCE RÉPARABLE PAR L'UTILISATEUR À L'INTÉRIEUR. TOUTE RÉPARATION DEVRAIT ÊTRE CONFIEE À UN PERSONNEL QUALIFIÉ.

### ATTENTION !

**CET APPAREIL EST DOTÉ D'UN LECTEUR AU LASER. L'UTILISATION DE COMMANDES OU LE RECOURS À DES RÉGLAGES AUTRES QUE CEUX INDICQUÉS DANS CE MANUEL PEUVENT PRÉSENTER DES RISQUES D'EXPOSITION À DES RADIATIONS. NE PAS OUVRIR LE BOÎTIER. TOUTE RÉPARATION DOIT ÊTRE FAITE PAR UN PERSONNEL QUALIFIÉ ET NON PAR L'USAGER.**

Installer l'appareil près d'une source d'alimentation et brancher le câble d'alimentation directement dans la prise de courant. Pour déconnecter complètement l'appareil de sa source d'alimentation, débrancher la fiche du cordon d'alimentation de la prise secteur.

La plaque signalétique se trouve sur le dessous de l'appareil.

Conçu pour



iPod



iPhone

Les mentions « Fonctionne avec iPod » et « Fonctionne avec iPhone » signifient qu'un accessoire électronique a été spécialement conçu pour y connecter un iPod ou un iPhone respectivement, et que son concepteur atteste qu'il répond aux normes de performance d'Apple.

Apple ne saura être tenue responsable du fonctionnement de cet appareil ni de sa conformité aux normes de sécurité et de réglementation en vigueur.

Veuillez noter que l'utilisation de cet accessoire avec un iPod ou un iPhone peut nuire à la performance sans fil.

iPhone, iPod, iPod classic, iPod nano, et iPod touch sont des marques de commerce d'Apple Inc., enregistrées aux États-Unis et dans d'autres pays.

La technologie de codage audio MPEG Layer-3 est sous licence de Fraunhofer IIS et Thomson.

#### - Si ce symbole apparaît -

**Information sur la mise au rebut dans les pays n'appartenant pas à l'Union européenne**



Ce symbole est uniquement valide dans l'Union européenne. Si vous désirez mettre ce produit au rebut, contactez l'administration locale ou le revendeur et informez-vous de la bonne façon de procéder.

# IMPORTANTES MISES EN GARDE

Avant d'utiliser l'appareil, lire attentivement les instructions qui suivent. Se conformer tout particulièrement aux avertissements inscrits sur l'appareil et aux consignes de sécurité indiquées ci-dessous. Conserver le présent manuel pour consultation ultérieure.

- 1) Lire attentivement ces instructions.
- 2) Conserver ces instructions.
- 3) Lire toutes les mises en garde.
- 4) Suivre toutes les instructions.
- 5) Ne pas utiliser cet appareil près d'une source d'eau.
- 6) Ne nettoyer qu'avec un chiffon sec.
- 7) Ne pas bloquer les événements d'aération. Installer l'appareil selon les instructions du fabricant.
- 8) Ne pas installer l'appareil près d'un appareil de chauffage tel qu'un radiateur, une cuisinière, un registre de chaleur ou tout dispositif émettant de la chaleur (y compris un amplificateur).
- 9) Pour des raisons de sécurité, ne pas modifier la fiche polarisée ou celle de mise à la terre. Une fiche polarisée est une fiche à deux lames, dont une plus large. Une fiche de mise à la terre est une fiche à deux lames avec une broche de masse. La lame plus large ou la broche de masse procure une protection accrue. Si ce genre de fiche ne peut être inséré dans une prise de courant, communiquer avec un électricien pour remplacer la prise.
- 10) S'assurer que le cordon est placé dans un endroit où il ne risque pas d'être écrasé, piétiné ou coincé. Faire particulièrement attention à ses extrémités de branchement, y compris sa fiche.
- 11) N'utiliser que les accessoires ou périphériques recommandés par le fabricant.
- 12) N'utiliser l'appareil qu'avec une baie, support, trépied, gabarit d'installation, etc. recommandé par le fabricant ou vendu avec l'appareil. Si une baie ou un support est utilisée et que l'appareil doit être déplacé, faire attention à ne pas les renverser.
- 13) Débrancher cet appareil lors d'un orage ou en cas de non-utilisation prolongée.
- 14) Confier l'appareil à un technicien qualifié pour toute réparation : cordon d'alimentation ou fiche endommagé, liquide renversé ou objet tombé dans l'appareil, exposition à la pluie ou à une humidité excessive, mauvais fonctionnement ou échappement de l'appareil.



## Protection de l'ouïe



Choisir un appareil audio de qualité tel celui que vous venez d'acheter ne représente que le début de votre plaisir musical. En effet, de simples mesures peuvent vous permettre d'optimiser l'agrément que votre appareil peut vous offrir. Le fabricant de cet appareil et le Groupe des produits grand public de l'Association de l'industrie électronique désirent que vous tiriez un plaisir maximum en l'écoutant à un niveau sécuritaire qui, tout en assurant une reproduction claire et puissante sans distorsion, ne puisse affecter votre ouïe.

Il est recommandé d'éviter une écoute prolongée à volume élevé.

Le son peut être trompeur. Avec le temps, votre niveau de confort auditif s'adapte à des volumes plus élevés. Ainsi, un niveau qui semble normal peut en fait être trop élevé et être nuisible à l'oreille.

Protégez-vous en réglant le volume à un niveau sécuritaire avant que votre oreille ne s'adapte à un volume trop élevé.

Pour déterminer un niveau d'écoute sécuritaire :

- Régler le volume au minimum.
- Monter lentement le volume jusqu'au niveau d'écoute confortable avant qu'il n'y ait distorsion.

Après avoir identifié le niveau d'écoute confortable :

- Laisser l'appareil réglé à ce niveau.

Les quelques secondes que vous demanderont ce réglage contribueront à prévenir tout dommage éventuel à l'ouïe.

## Service après-vente

**1. En cas de dommage** – Confier l'appareil à un technicien qualifié dans les cas suivants :

- (a) lorsque le cordon d'alimentation ou sa fiche a été endommagé;
- (b) lorsqu'un objet est tombé dans l'appareil ou si ce dernier a été mouillé;
- (c) lorsque l'appareil a été exposé à la pluie;
- (d) lorsque l'appareil semble ne pas fonctionner normalement ou que son rendement laisse à désirer;
- (e) lorsque l'appareil a subi un choc violent ou que son coffret a été endommagé.

**2. Réparation** – Ne faire aucun réglage ni ajustement autres que ceux décrits dans le présent manuel. Confier toute réparation à un centre de service Panasonic agréé.

**3. Pièces de rechange** – S'assurer que le technicien utilise des pièces de rechange recommandées par le fabricant ou dont les caractéristiques sont les mêmes. L'utilisation de pièces de rechange non autorisées peut causer un incendie, des chocs électriques ou d'autres dangers.

**4. Vérification de sécurité** – Demander au technicien qui a réparé l'appareil de soumettre ce dernier à des vérifications pour s'assurer qu'il peut être utilisé en toute sécurité.

### Demande d'informations

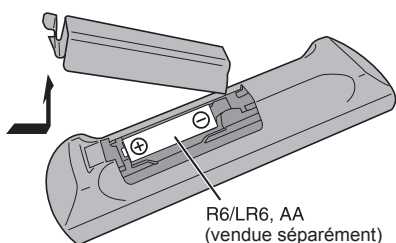
Pour toutes réparations, renseignements ou conseils sur le fonctionnement du produit :

Veuillez contacter le service à la clientèle de Panasonic Canada Inc. au 1-800-561-5505, son site web ([www.panasonic.ca](http://www.panasonic.ca)) ou le centre de service agréé le plus proche.

## Table des matières

<b>IMPORTANTES MISES EN GARDE</b> .....	<b>3</b>
<b>Protection de l'ouïe</b> .....	<b>3</b>
<b>Service après-vente</b> .....	<b>3</b>
<b>Préparatifs pour la télécommande</b> .....	<b>4</b>
<b>Accessoires fournis</b> .....	<b>4</b>
<b>Raccordements</b> .....	<b>4</b>
<b>Emplacement des commandes</b> .....	<b>5</b>
<b>Disques</b> .....	<b>6</b>
<b>Utilisation d'un iPod ou d'un iPhone</b> .....	<b>7</b>
<b>Radio</b> .....	<b>8</b>
<b>Horloge et minuteries</b> .....	<b>8</b>
<b>Effets sonores</b> .....	<b>9</b>
<b>Appareil externe</b> .....	<b>9</b>
<b>Code de télécommande</b> .....	<b>9</b>
<b>Guide de dépannage</b> .....	<b>9</b>
<b>Entretien</b> .....	<b>10</b>
<b>Spécifications</b> .....	<b>10</b>
<b>Garantie limitée</b> .....	<b>11</b>

## Préparatifs pour la télécommande



R6/LR6, AA  
(vendue séparément)

Utiliser une pile alcaline ou au manganèse.

Mettre la pile en place de manière que ses pôles (+ et -) sont alignées avec ceux de la télécommande.

Pointer la télécommande directement vers le capteur de signal (→ 5) sur le devant de l'appareil, loin de tout obstacle, à une distance maximale de 7 m (23 pi).

### ATTENTION !

- Ne pas ouvrir ni court-circuiter la pile.
- Ne pas tenter de recharger la pile alcaline ou au manganèse.
- Ne pas utiliser une pile dont l'enveloppe a été retirée.
- Ne pas chauffer ou exposer au feu.
- Ne pas laisser la(les) pile(s) dans une automobile exposée à la lumière directe du soleil pendant une longue période, portières et vitres fermées.
- Une mauvaise manutention de la pile pourrait provoquer une fuite de l'électrolyte, ce qui peut entraîner des risques d'incendie.
- Retirer la pile si la télécommande ne sera pas utilisée pendant un certain temps. La ranger dans un endroit sombre et frais.

### ATTENTION !

Danger d'explosion si la pile n'est pas remplacée correctement. La remplacer uniquement par une pile identique ou équivalente au type recommandé par le fabricant. Suivre les instructions du fabricant pour jeter la pile usée.

## Accessoires fournis

### Vérifier les accessoires en les cochant.

Utiliser les numéros indiqués entre parenthèses lors de la commande de pièces de rechange. (Les numéros de produits sont en date de janvier 2011. Ceux-ci pourraient changer.)

Pour la commande d'accessoires, contacter le détaillant où l'appareil a été acheté.

**1 x cordon d'alimentation**

(K2CB2CB00021)

**1 x antenne-cadre AM**

(N1DY000010)

**1 x antenne FM intérieure**

(RSAX0002)

**1 x télécommande**

(N2QAYB000640)

La feuille d'autocollants en français ci-incluse correspond aux noms des touches, prises et voyants indiqués en anglais sur le boîtier de l'appareil.

## Raccordements

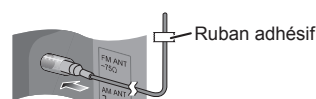
### Économie d'énergie

Cet appareil consomme environ 0,1 W en mode veille. Débrancher l'alimentation si l'appareil n'est pas utilisé. Certains réglages seront supprimés si l'alimentation est débranchée, il sera donc nécessaire de les refaire.

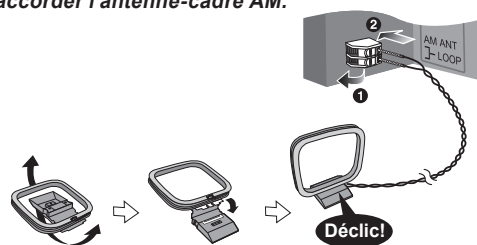


### 1 Raccorder l'antenne FM intérieure.

Placer l'antenne à l'endroit offrant la meilleure réception.



### 2 Raccorder l'antenne-cadre AM.



### 3 Brancher le cordon d'alimentation.

N'utiliser le cordon d'alimentation qu'avec cette chaîne.

Ne pas utiliser le cordon d'alimentation avec aucun autre appareil.

### Nota :

- Ces enceintes ne sont pas munies d'un blindage magnétique. Éviter de les positionner près d'un téléviseur, d'un ordinateur ou d'autres appareils pouvant être affectés par des perturbations magnétiques.
- Il n'est pas possible de retirer le treillis recouvrant les enceintes.

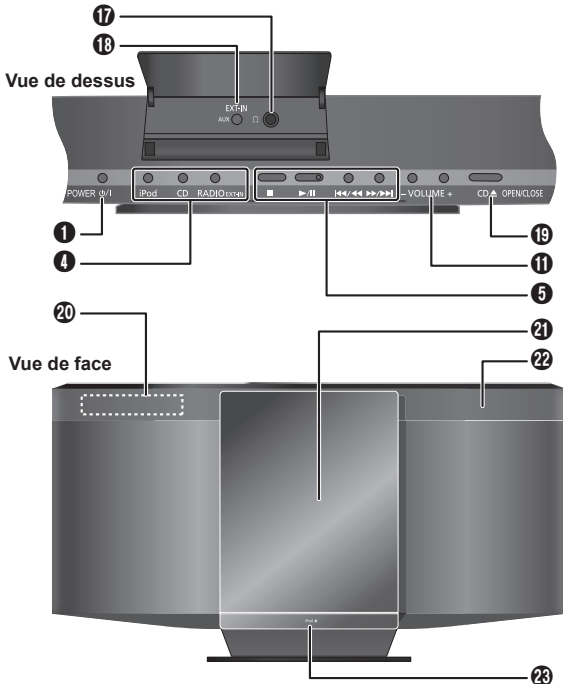
# Emplacement des commandes

## Télécommande



- 1 **Interrupteur d'attente/marche** [⏻], [⏻], [POWER] (→ 8, 10)  
Appuyer sur cet interrupteur pour commuter l'appareil du mode d'attente au mode de marche et vice versa. En mode d'attente, l'appareil continue de consommer une petite quantité de courant.
- 2 **Touches numérique [1 à 9, 0, ≥ 10]**  
Pour sélectionner un nombre à deux chiffres  
Exemple : 16 : [≥ 10] → [1] → [6]
- 3 Pour supprimer une plage programmée (→ 6)
- 4 **Sélection de la source**  
[iPod] : Sélection d'un iPod (→ 7)  
[CD] : Sélection du disque (→ 6)  
[RADIO, EXT-IN] : Sélection de la radio ou d'une source AUX (→ 8, 9)
- 5 **Fonctionnement de base**  
[▶/||] : Lecture ou pause  
[■] : Arrêt de la lecture  
[◀◀], [▶▶] : Saut d'une plage  
Sélection d'une station radio présintonisée  
[◀◀], [▶▶] : Recherche au sein d'une plage  
Syntonisation d'une station radio  
[◀◀/▶▶], [▶▶/▶▶] : Saut de plage et recherche  
Sélection d'une station radio présintonisée
- 6 Sélection des effets sonores (→ 9)
- 7 Sélection d'une rubrique au menu de l'iPod (→ 7)
- 8 **Affichage des informations sur l'afficheur.**  
**Atténuation de la luminosité de l'afficheur**  
Pour utiliser cette fonction, maintenir la touche enfoncée.  
Pour annuler, maintenir la touche enfoncée de nouveau.
- 9 Réglage de la minuterie-sommeil (→ 8)  
Réglage de l'horloge et de la minuterie (→ 8)
- 10 Réglage de la fonction de programmation (→ 6, 8)
- 11 Réglage du volume
- 12 **Mise en sourdine**  
Appuyer à nouveau pour annuler.  
La fonction de sourdine est aussi annulée lors du réglage du volume ou de la mise hors marche.
- 13 Sélection d'une rubrique au menu de lecture (→ 6)
- 14 Sélection d'une rubrique au menu de la radio (→ 8)
- 15 [▲, ▼] : Saut d'un album  
Réglage de l'horloge  
[◀, ▶] : Sélection d'une rubrique dans le menu  
[OK] : Confirmation du réglage

## Appareil principal



- 17 **Prise de casque d'écoute** (🎧)  
Type de fiche : Stéréo, Ø 3,5 mm (1/8") (vendue séparément)  
• Afin de prévenir tout dommage à l'ouïe, éviter l'écoute prolongée.  
• Une pression sonore excessive provenant des écouteurs ou du casque d'écoute peut entraîner une perte d'acuité auditive.  
• Une écoute prolongée à haut volume peut endommager l'ouïe.  
N'utiliser que les écouteurs et le casque d'écoute fournis ou recommandés.
- 18 Prise AUX
- 19 Ouverture ou fermeture du couvercle coulissant
- 20 Afficheur
- 21 Couvercle coulissant
- 22 Capteur de signal de la télécommande
- 23 Ouverture ou fermeture de la station d'accueil pour iPhone ou iPod

## Disques

### Lecture de disques

- Appuyer sur [CD ▲, OPEN/CLOSE] sur l'appareil principal pour ouvrir le couvercle coulissant.  
Mettre un disque en place avec l'étiquette orientée vers soi.  
Appuyer à nouveau sur [CD ▲, OPEN/CLOSE] pour fermer le couvercle coulissant.



- Appuyer sur [CD], puis appuyer sur [▶/II] pour lancer la lecture.  
Éloigner les doigts du couvercle coulissant lors de sa fermeture.

Arrêt de la lecture	Appuyer sur [■] pendant la lecture.
Pause durant la lecture	Appuyer sur [▶/II] pour lancer la lecture. Appuyer de nouveau sur la touche pour poursuivre la lecture.
Saut d'un album	[MP3] Appuyer sur [▲, ▼].
Saut d'une page	Appuyer sur [◀◀] ou [▶▶] (appareil principal : [◀◀/▶▶] ou [▶▶/▶▶]).
Recherche au sein d'une page	[CD] Appuyer et maintenir [◀◀] ou [▶▶] enfoncée (appareil principal : [◀◀/▶▶] ou [▶▶/▶▶]).

### Mode de lecture

- Appuyer sur [PLAY MENU] et sélectionner « PLAYMODE ».
- Appuyer sur [◀, ▶], puis appuyer sur [OK] pour sélectionner le mode désiré.

OFF PLAYMODE (Mode lecture désactivé)	Lecture de toutes les pages.
1-TRACK (1-Page) <small>1TR</small>	Lecture de la page sélectionnée sur le disque. Appuyer sur les touches numériques pour sélectionner la page. Début de la lecture à partir de la page sélectionnée.
1-ALBUM (1-Album) <small>1ALBUM</small>	[MP3] Lecture de l'album sélectionné sur le disque. Appuyer sur [▲, ▼] pour sélectionner l'album.
RANDOM (Aléatoire) <small>RND</small>	Lecture du disque dans un ordre aléatoire.
1-ALBUM RANDOM (1-Album aléatoire) <small>1ALBUM RND</small>	[MP3] Lecture dans un ordre aléatoire de toutes les pages de l'album sélectionné. Appuyer sur [▲, ▼] pour sélectionner l'album.

#### Nota :

- Il n'est pas possible de sauter à des pages qui ont déjà été lues ou d'appuyer sur les touches numériques pendant la lecture aléatoire.
- Cette fonction ne peut être utilisée avec « Lecture programmée ».
- Le réglage revient à sa valeur par défaut « OFF PLAYMODE » après l'ouverture du couvercle coulissant.

### Lecture en reprise

Il est possible de recommencer « Lecture programmée » ou tout autre « Mode de lecture » sélectionné.

- Appuyer sur [PLAY MENU] et sélectionner « REPEAT ».
- Appuyer sur [◀, ▶] pour sélectionner « ON REPEAT », puis appuyer sur [OK].  
« C » est affiché.  
Pour annuler, sélectionner « OFF REPEAT ».

### Lecture programmée

Cette fonction permet de programmer une séquence de lecture comportant jusqu'à 24 pages.

#### [CD]

- Appuyer sur [PROGRAM] en mode arrêt.  
« PGM » est affiché.
- Appuyer sur les touches numériques pour sélectionner la page désirée.  
Recommencer cette étape pour programmer d'autres pages.
- Appuyer sur [▶/II] pour lancer la lecture.

#### [MP3]

- Appuyer sur [PROGRAM] en mode arrêt.
- Appuyer sur [▲, ▼] pour sélectionner l'album désiré.
- Appuyer sur [▶▶], puis appuyer sur les touches numériques pour sélectionner la page désirée.
- Appuyer sur [OK].  
Recommencer les étapes 2 à 4 pour programmer d'autres pages.
- Appuyer sur [▶/II] pour lancer la lecture.

Quitter le mode programmation	Appuyer sur [PROGRAM] en mode arrêt.
Relecture du programme	Appuyer sur [PROGRAM], puis appuyer sur [▶/II].
Vérifier le contenu de la séquence programmée	Appuyer sur [◀◀] ou [▶▶] lorsque « PGM » est affiché en mode arrêt. Pour vérifier la programmation en cours, appuyer à deux reprises sur [PROGRAM] après l'affichage de « PGM », puis appuyer sur [◀◀] ou [▶▶].
Supprimer la dernière page de la séquence programmée	Appuyer sur [DEL] en mode arrêt.
Supprimer toutes les pages de la séquence programmée	Appuyer sur [■] en mode arrêt. « CLR ALL » est affiché. Dans les 5 secondes, appuyer sur [■] à nouveau.

#### Nota :

Après l'ouverture du couvercle coulissant, la programmation en mémoire est supprimée.

### Affichage des informations disponibles

Il est possible de consulter les informations disponibles sur l'afficheur.

#### Appuyer sur [DISPLAY].

#### Nota :

- Environ 30 caractères maximum peuvent être affichés.
- Ce système prend en charge les étiquettes ID3, versions 1.0, 1.1 et 2.3.
- Les données texte non prises en charge peuvent être affichées de manière différente.



## À propos des disques hybride « DualDisc »

Un disque hybride ne peut être pris en charge si le contenu de la face CD ne satisfait pas aux spécifications techniques du format CD-DA (Compact Disc Digital Audio).

## À propos des CD

- Cette chaîne peut accéder à un total de 99 pages.
- Cette chaîne prend en charge les fichiers MP3 et les disques CD-R/RW au format audio CD-DA qui ont été finalisés.
- Il est possible que certains disques CD-R/RW ne puissent pas être pris en charge en raison de l'état de l'enregistrement.

## À propos des fichiers MP3

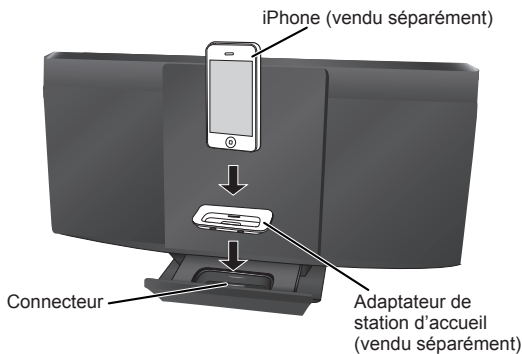
- Les fichiers sont traités à la manière de pages tandis que les dossiers sont considérés comme étant des albums.
- Cette chaîne peut accéder à 999 pages, 255 albums (y compris le dossier racine) et 20 sessions.
- Les disques doivent satisfaire aux normes ISO9660 de niveau 1 ou 2 (sauf dans le cas des formats étendus).
- Lors de l'enregistrement, assigner des préfixes de 3 chiffres aux dossiers et aux noms de fichiers dans l'ordre de lecture désiré.

## Restrictions à la lecture de fichiers MP3

- Si des fichiers MP3 ont été enregistrés sur un disque contenant des fichiers au format CD-DA, seul le format enregistré lors de la première session peut être pris en charge.
- Certains fichiers MP3 ne peuvent être pris en charge en raison de l'état du disque ou de l'enregistrement.
- Les enregistrements ne sont pas nécessairement lus dans l'ordre dans lequel ils ont été enregistrés.

## Utilisation d'un iPod ou d'un iPhone

- 1 Appuyer sur [▲], iPod pour ouvrir le plateau de la station d'accueil.
- 2 Mettre en place un adaptateur de station d'accueil compatible.



- 3 Connecter fermement l'iPhone ou l'iPod.  
S'assurer de retirer l'iPod ou l'iPhone de son étui.
- 4 Appuyer sur [iPod], puis appuyer sur [▶/||] pour lancer la lecture.

Pause durant la lecture	Appuyer sur [▶/  ] ou [■].
Saut d'une page	Appuyer sur [◀◀] ou [▶▶] (appareil principal : [◀◀/▶▶] ou [▶▶/▶▶]).
Recherche au sein de la page courante	Appuyer et maintenir [◀◀] ou [▶▶] enfoncée (appareil principal : [◀◀/◀◀] ou [▶▶/▶▶]).
Affichage du menu iPod ou iPhone, Retour au menu précédent	En mode lecture, appuyer sur la touche [iPod MENU].
Sélection d'une rubrique au menu de l'iPod ou iPhone	Appuyer sur [▲, ▼], puis appuyer sur [OK].

## Nota :

- S'assurer de bien aligner l'iPod ou l'iPhone avec le connecteur lors de sa mise en place.
- Les fonctions peuvent varier ou ne pas fonctionner selon les modèles d'iPod ou d'iPhone.
- Selon le modèle, il peut être nécessaire de retirer l'iPod ou l'iPhone et de sélectionner l'album, l'artiste, etc., sur l'iPod ou l'iPhone lui-même.
- Se reporter à la notice d'utilisation de l'iPod ou de l'iPhone.

## Chargement de l'iPod ou de l'iPhone

La batterie de l'iPod ou de l'iPhone est automatiquement rechargée lorsque l'appareil est connecté à la chaîne (même lorsque celle-ci est en mode veille).

- Vérifier l'état de la charge sur l'afficheur de l'iPod ou de l'iPhone.
- Une fois la recharge terminée, déconnecter l'iPod ou l'iPhone s'il ne sera pas utilisé pendant un certain temps.
- La recharge est interrompue dès que la batterie est pleinement chargée. La batterie se décharge même si l'appareil n'est pas utilisé.

## iPod et iPhone compatibles

Mettre à jour l'iPod ou l'iPhone utilisé à l'aide du logiciel le plus récent avant d'utiliser cet appareil.

La compatibilité dépend de la version du logiciel de votre iPod ou iPhone.

- Lecteur iPod touch de 4<sup>e</sup> génération (8 Go, 32 Go, 64 Go)
- Lecteur iPod nano de 6<sup>e</sup> génération (8 Go, 16 Go)
- Lecteur iPod touch de 3<sup>e</sup> génération (32 Go, 64 Go)
- Lecteur iPod nano de 5<sup>e</sup> génération (caméra vidéo) (8 Go, 16 Go)
- Lecteur iPod touch de 2<sup>e</sup> génération (8 Go, 16 Go, 32 Go)
- Lecteur iPod classic [120 Go, 160 Go (2009)]
- Lecteur iPod nano de 4<sup>e</sup> génération (vidéo) (8 Go, 16 Go)
- Lecteur iPod classic (160 Go) (2007)
- Lecteur iPod touch de 1<sup>re</sup> génération (8 Go, 16 Go, 32 Go)
- Lecteur iPod nano de 3<sup>e</sup> génération (vidéo) (4 Go, 8 Go)
- Lecteur iPod classic (80 Go)
- Lecteur iPod nano de 2<sup>e</sup> génération (aluminium) (2 Go, 4 Go, 8 Go)
- Lecteur iPod de 5<sup>e</sup> génération (vidéo) (60 Go, 80 Go)
- Lecteur iPod de 5<sup>e</sup> génération (vidéo) (30 Go)
- Lecteur iPod nano de 1<sup>re</sup> génération (1 Go, 2 Go, 4 Go)
- iPhone 4 (16 Go, 32 Go)
- iPhone 3GS (8 Go, 16 Go, 32 Go)
- iPhone 3G (8 Go, 16 Go)
- iPhone (4 Go, 8 Go, 16 Go)

## À propos de l'iPhone

- Les fonctionnalités téléphoniques ne peuvent être pilotées qu'à partir de l'écran tactile de l'iPhone.
- La chaîne n'affiche ni les appels entrants, ni l'état du téléphone.
- La lecture est interrompue sur réception d'un appel.
- La communication n'est pas coupée lors de la connexion ou de la déconnexion de l'iPhone d'avec la chaîne.
- Aucune spécification de la société Apple Inc. ne garantit le fonctionnement de l'iPhone décrit plus haut. Le fonctionnement de l'iPhone peut être différent sur les modèles plus récents ou utilisant une mise à jour du logiciel.



## Effets sonores

### Réglage de la qualité sonore

- 1 Appuyer sur [SOUND] pour sélectionner un effet sonore.
- 2 Dans un délai de 3 secondes, appuyer sur [◀, ▶] pour sélectionner le réglage désiré.

BASS (Graves)	-4 à +4
TREBLE (Aigus)	
SURROUND (Ambio)	« ON SURROUND » ou « OFF SURROUND »
INPUT LEVEL (Niveau d'entrée) (Pour source AUX)	« NORMAL » ou « HIGH »

### Égalisation prédéfinie

Appuyer sur [PRESET EQ] pour sélectionner un réglage.

HEAVY (Dynamique)	Ajoute de la vigueur à la musique rock
SOFT (Doux)	Pour la musique d'atmosphère
CLEAR (Clair)	Accentue les aigus
VOCAL (Voix)	Ajoute de l'éclat aux voix
FLAT (Uniforme)	Annulation de l'effet sonore

### Rehaut des graves (D.BASS)

Cette fonction accentue la réponse dans les graves.

Appuyer sur [D.BASS] et sélectionner « ON D.BASS » ou « OFF D.BASS ».

## Appareil externe

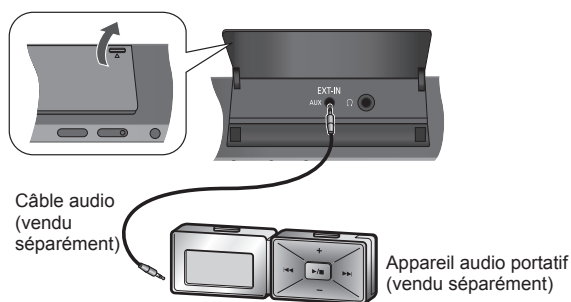
### Utilisation de la prise d'entrée auxiliaire

Il est possible de connecter un appareil audio portable et d'en faire l'écoute sur la chaîne.

#### Préparatifs

Mettre hors marche l'égalisateur (s'il y a lieu) de l'appareil audio portable afin de prévenir la distorsion.

Baisser le volume sur la chaîne et l'appareil audio portable avant de connecter ou de déconnecter l'appareil audio portable.



- 1 Connecter l'appareil audio portable.  
Type de fiche : Stéréo, Ø 3,5 mm (1/8 po)
- 2 Appuyer sur [RADIO, EXT-IN] et sélectionner « AUX ».
- 3 Mettre en marche l'appareil audio portable.

Pour régler le niveau d'entrée (⇒ « Réglage de la qualité sonore »). Sélectionner « NORMAL » s'il y a distorsion lors de la sélection du niveau d'entrée « HIGH » (Élevé).

#### Nota :

- Pour de plus amples détails, se reporter à la notice d'utilisation de l'appareil audio portable.
- Les composants et câbles sont vendus séparément.

## Code de télécommande

Si d'autres appareils Panasonic réagissent au signal de la télécommande, changer le code sur cette chaîne.

#### Préparatifs

Appuyer sur [RADIO, EXT-IN] et sélectionner « AUX ».

#### Réglage du code « REMOTE 2 »

- 1 Maintenir enfoncée la touche [RADIO, EXT-IN] sur l'appareil principal et la touche [2] de la télécommande jusqu'à ce que l'indication « REMOTE 2 » soit affichée.
- 2 Maintenir les touches [OK] et [2] enfoncées pendant au moins 4 secondes.

#### Réglage du code « REMOTE 1 »

- 1 Maintenir enfoncée la touche [RADIO, EXT-IN] sur l'appareil principal et la touche [1] de la télécommande jusqu'à ce que l'indication « REMOTE 1 » soit affichée.
- 2 Maintenir les touches [OK] et [1] enfoncées pendant au moins 4 secondes.

## Guide de dépannage

Avant d'appeler un centre de service, faire les vérifications décrites ci-dessous. En cas de doute sur la marche à suivre, ou si les solutions indiquées ne règlent pas le problème, se reporter à la section « Demande d'informations » à la page 3.

### ■ Problèmes communs

Aucune fonctionnalité ne peut être pilotée au moyen de la télécommande.

- Vérifier la mise en place de la pile.

#### Présence de distorsion ou absence de son.

- Monter le volume.
- Mettre la chaîne hors marche, repérer et corriger le problème, puis remettre la chaîne en marche. Cela peut s'expliquer par une saturation des enceintes en raison d'un volume trop haut ou d'une puissance de signal trop grande, ou d'une température ambiante élevée.

#### Un bourdonnement est entendu.

- Un cordon d'alimentation ou une source de lumière fluorescente est à proximité du câble. Éloigner les appareils et les cordons d'alimentation du câble de cette chaîne.

### ■ Disques

#### Affichage erratique.

La lecture ne se fait pas.

- Le disque n'a pas été bien mis en place. Remettre en place correctement.
- Le disque est sale. Le nettoyer.
- Remplacer tout disque qui serait voilé, rayé ou de forme non régulière.
- Il y a présence de condensation. Laisser l'appareil sécher pendant 1 ou 2 heures.

#### Le nombre total de plages affiché est erroné.

Le disque ne peut être lu.

Le son est distordu.

- Un disque ne pouvant être pris en charge a été mis en place. Mettre en place un disque pouvant être pris en charge.
- Le disque mis en place n'a pas été finalisé.

### ■ Radio

#### Un battement est entendu.

- Mettre le téléviseur hors marche ou l'éloigner de la chaîne.
- Dans le mode AM, régler sur « BP 1 » ou « BP 2 ».

#### Un ronflement est entendu dans la bande AM.

- Éloigner l'antenne de tout câble ou cordon d'alimentation.

## ■ iPod ou iPhone

L'iPod ou l'iPhone ne peut être mis en marche.

- Vérifier l'état de la batterie de l'iPod ou de l'iPhone.
- Mettre la chaîne et l'iPod ou l'iPhone hors marche avant de le connecter. Connecter l'iPod ou l'iPhone, puis ressayer.

### Absence de son

- Mettre l'iPod ou l'iPhone hors marche et le déconnecter de la chaîne. Connecter l'iPod ou l'iPhone à la chaîne, le mettre en marche et relancer la lecture.

## ■ Messages affichées

### « NO PLAY »

- Vérifier que le format soit un format pris en charge par l'appareil.

### « F76 » ou « 61 »

- Problème d'alimentation.

### « ERROR »

- Une opération incorrecte a été effectuée. Se reporter aux instructions, puis recommencer.

### « NOT MP3/ERROR »

- Format MP3 non pris en charge. La plage est sautée et la lecture passe à la suivante.

### « VBR- »

- L'appareil ne peut afficher le temps de lecture restant avec des plages à débit binaire variable (VBR).

### « NODEVICE »

- L'iPod ou l'iPhone n'est pas connecté. Vérifier les raccordements.

### Réinitialisation de la mémoire

Dans les situations suivantes, suivre les instructions ci-après pour réinitialiser la mémoire :

- Absence de réponse aux pressions sur les touches.
- Pour vider la mémoire et en réinitialiser le contenu.

#### Réinitialisation de la mémoire

- Débrancher le cordon d'alimentation.**  
(Attendre 3 minutes avant de passer à l'étape 2.)
- Tout en maintenant la touche [⏻, POWER] sur l'appareil principal enfoncée, rebrancher le cordon d'alimentation.**  
L'indication « ----- » est affichée.
- Relâcher la touche [⏻, POWER].**  
Tous les paramètres sont remis à leur valeur par défaut. Il est nécessaire de refaire la programmation.

## Entretien

- Pour nettoyer l'appareil, utiliser un chiffon doux et sec.
- Ne jamais utiliser d'alcool, de diluant pour peinture ni de benzène pour nettoyer l'appareil.
- Avant d'utiliser un chiffon traité chimiquement, lire attentivement les directives sur l'emballage du chiffon.

## Spécifications

### ■ Section amplificateur

#### Puissance de sortie eff. en mode stéréo

Canal avant (les deux canaux en circuit)	5 W par canal (6 Ω), 1 kHz, 10 % DHT
Puissance eff. totale en mode stéréo	10 W

### ■ Section radio AM/FM, prises

Stations préreglées	30 stations FM 15 stations AM
---------------------	----------------------------------

#### Modulation de fréquence (FM)

Plage de fréquence	87,9 MHz à 107,9 MHz (modulation de 200 kHz) 87,5 MHz à 108,0 MHz (modulation de 100 kHz)
Bornes d'antenne	75 Ω (asymétriques)

#### Modulation d'amplitude (AM)

Plage de fréquence	520 kHz à 1710 kHz (modulation de 10 kHz) 522 kHz à 1629 kHz (modulation de 9 kHz)
--------------------	---

#### Prise de casque d'écoute

Borne	Stéréo, prise de 3,5 mm (1/8 po)
-------	----------------------------------

#### AUX (arrière)

Borne	Stéréo, prise de 3,5 mm (1/8 po)
-------	----------------------------------

### ■ Section lecteur de disque

#### Disque [8 cm (3 po) ou 12 cm (5 po)]

CD, CD-R/RW (disque au format CD-DA, MP3\*)  
\* MPEG-1 Layer 3, MPEG-2 Layer 3

#### Bloc de lecture

Longueur d'onde	790 nm (CD)
Puissance laser	CLASS 1 (CD)

#### Sortie audio (Disque)

Nombre de canaux	2 canaux (FL, FR)
FL = Canal avant gauche	
FR = Canal avant droit	

### ■ Section enceintes

Type	1 voie, 1 haut-parleur (évent réflex)
Haut-parleur(s)	
Pleine gamme	8 cm (3 1/8 po) de type cône
Impédance	6 Ω
Plage de fréquence	60 Hz à 25 kHz (-16 dB) 90 Hz à 22 kHz (-10 dB)

### ■ Données générales

Alimentation	120 V a.c., 60 Hz
Consommation	14 W
Dimensions (L x H x P)	400 mm x 221 mm x 110 mm (15 3/4 po x 8 3/4 po x 4 1/2 po) [P = 69 mm (2 3/4 po) minimum] [P = 149 mm (5 3/4 po) plateau ouvert]
Poids	2,1 kg (4,6 lb)
Température de fonctionnement	0°C à +40°C (+32°F à +104°F)
Hygrométrie	Humidité relative de 35 % à 80 % (sans condensation)

Consommation en mode attente	0,1 W (environ)
------------------------------	-----------------

#### Nota :

- 1) Données sous réserve de modifications.  
Le poids et les dimensions sont approximatifs.
- 2) Distorsion harmonique totale mesurée avec spectroscopie numérique.

**Panasonic Canada Inc.**  
5770 Ambler Drive, Mississauga, Ontario L4W 2T3

### PRODUIT PANASONIC – GARANTIE LIMITÉE

## PROGRAMME DE REMPLACEMENT

Panasonic Canada Inc. garantit que ce produit est exempt de défauts de matériaux et de main-d'œuvre dans un contexte d'utilisation normale pendant la période indiquée ci-après à compter de la date d'achat original et, dans l'éventualité d'une défectuosité, accepte, à sa discrétion, de (a) réparer le produit avec des pièces neuves ou remises à neuf, (b) remplacer le produit par un produit neuf ou remis à neuf d'une valeur équivalente ou (c) rembourser le prix d'achat. La décision de réparer, remplacer ou rembourser appartient à Panasonic Canada Inc.

<b>Radio-réveil/radio portative Panasonic (sans lecteur de cassettes, CD, MD)</b>	<b>Un (1) an</b>
<b>Appareil audio Panasonic</b>	<b>Un (1) an</b>
<b>Appareil DVD Panasonic</b>	<b>Un (1) an</b>
<b>Accessoires, y compris piles rechargeables</b>	<b>Quatre-vingt-dix (90) jours</b>

La présente garantie n'est fournie qu'à l'acheteur original d'un des produits de marque Panasonic indiqués plus haut, ou à la personne l'ayant reçu en cadeau, vendu par un détaillant Panasonic agréé au Canada et utilisé au Canada. Le produit ne doit pas avoir été « vendu tel quel » et doit avoir été livré à l'état neuf dans son emballage d'origine.

**POUR ÊTRE ADMISSIBLE AUX SERVICES AU TITRE DE LA PRÉSENTE GARANTIE, LA PRÉSENTATION D'UN REÇU D'ACHAT OU DE TOUTE AUTRE PIÈCE JUSTIFICATIVE DE LA DATE D'ACHAT ORIGINAL, INDIQUANT LE MONTANT PAYÉ ET LE LIEU DE L'ACHAT, EST REQUISE.**

#### **RESTRICTIONS ET EXCLUSIONS**

La présente garantie COUVRE SEULEMENT les défaillances attribuables à un défaut des matériaux ou à un vice de fabrication et NE COUVRE PAS l'usure normale ni les dommages esthétiques. La présente garantie NE COUVRE PAS NON PLUS les dommages subis pendant le transport, les défaillances causées par des produits non fournis par Panasonic Canada Inc. ni celles résultant d'un accident, d'un usage abusif ou impropre, de négligence, d'une manutention inadéquate, d'une mauvaise application, d'une altération, d'une installation ou de réglages impropres, d'un mauvais réglage des contrôles de l'utilisateur, d'un mauvais entretien, d'une surtension temporaire, de la foudre, d'une modification, de la pénétration de sable, de liquides ou d'humidité, d'une utilisation commerciale (dans un hôtel, un bureau, un restaurant ou tout autre usage par affaires ou en location), d'une réparation effectuée par une entité autre qu'un centre de service Panasonic agréé ou encore d'une catastrophe naturelle.

Les piles sèches sont également exclues de la présente garantie.

CETTE GARANTIE LIMITÉE ET EXPRESSE REMPLACE TOUTE AUTRE GARANTIE, EXPRESSE OU IMPLICITE, INCLUANT LES GARANTIES IMPLICITES DU CARACTÈRE ADÉQUAT POUR LA COMMERCIALISATION ET UN USAGE PARTICULIER. PANASONIC CANADA INC. N'AURA D'OBLIGATION EN AUCUNE CIRCONSTANCE POUR TOUT DOMMAGE DIRECT, INDIRECT OU CONSÉCUTIF RÉSULTANT DE L'UTILISATION DE CE PRODUIT OU DÉCOULANT DE TOUTE DÉROGATION À UNE GARANTIE EXPRESSE OU IMPLICITE. (À titre d'exemples, cette garantie exclut les dommages relatifs à une perte de temps, le transport jusqu'à et depuis un centre de service agréé, la perte ou la détérioration de supports ou d'images, de données ou de tout autre contenu en mémoire ou enregistré. Cette liste n'est pas exhaustive et n'est fournie qu'à des fins explicatives.)

Certaines juridictions ne reconnaissent pas les exclusions ou limitations de dommages indirects ou consécutifs, ou les exclusions de garanties implicites. Dans de tels cas, les limitations stipulées ci-dessus peuvent ne pas être applicables. La présente garantie vous confère des droits précis; vous pourriez aussi avoir d'autres droits pouvant varier selon votre province ou territoire de résidence.

#### **DEMANDE DE RENSEIGNEMENTS**

Pour tout renseignement sur les produits et de l'assistance technique, veuillez communiquer avec :

Centre de service à la clientèle : Téléphone : 1-800-561-5505  
Télécopieur : (905) 238-2360  
Lien courriel : « Support à la clientèle → Contactez-nous → courriel » à [www.panasonic.ca](http://www.panasonic.ca)

Pour le remplacement d'un produit défectueux couvert par la garantie, veuillez communiquer avec le revendeur d'origine ou notre centre de service à la clientèle.





---

**Panasonic Canada Inc.**  
5770 Ambler Drive  
Mississauga, Ontario  
L4W 2T3  
[www.panasonic.ca](http://www.panasonic.ca)

En Cf

© Panasonic Corporation 2011  
Printed in Malaysia  
Imprimé en Malaisie

**RQTX1250-1C**  
L0111CH1021