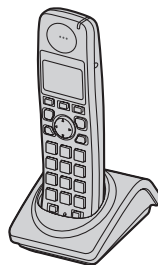


Panasonic®

Installation Manual

Expandable Digital Cordless Handset

Model No. **KX-TGA101C**



DECT
6.0

Thank you for purchasing a Panasonic cordless telephone.

This handset is an accessory handset for use with Panasonic base units KX-TG1032C/KX-TG1033C/KX-TG1034C. You must register this handset with your base unit before it can be used.

This installation manual describes only the steps needed to register and begin using the handset. Please read the base unit's operating instructions for further details.

Charge the batteries for 7 hours before initial use.

Please read this Installation Manual before using the unit and save for future reference.

For assistance, please call **1-800-561-5505** or visit us at **www.panasonic.ca**



TGA101C

PQQX16270ZA FC0307FT0

Accessory information

Included accessories

Accessory item	Quantity
Charger	1
AC adaptor for charger	1
Batteries	2
Handset cover*1	1
Belt clip	1

*1 The handset cover comes attached to the handset.

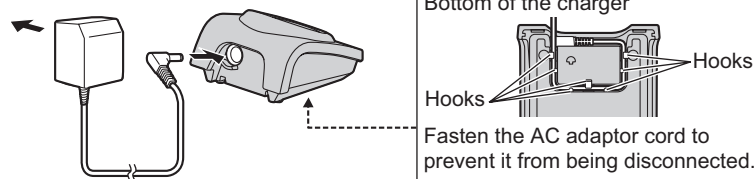
Additional/replacement accessories

Accessory item	Order number
Rechargeable nickel metal hydride (Ni-MH) batteries	HHR-4DPA

Setting up the handset

Connecting the charger

(120 V AC, 60 Hz)

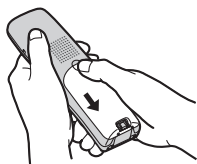


Note:

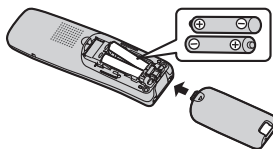
- Use only the included Panasonic AC adaptor PQLV209.
- The AC adaptor must remain connected at all times. (It is normal for the adaptor to feel warm during use.)
- The AC adaptor should be connected to a vertically oriented or floor-mounted AC outlet. Do not connect the AC adaptor to a ceiling-mounted AC outlet, as the weight of the adaptor may cause it to become disconnected.

Battery installation

- 1 Press the notch of the handset cover firmly, and slide it in the direction of the arrow.



- 2 Insert the batteries negative (⊖) end first. Close the handset cover.



Important:

- USE ONLY Ni-MH batteries AAA (R03) size.
- Do NOT use Alkaline/Manganese/Ni-Cd batteries.
- Install the batteries in proper order (⊕, ⊖), matching the correct polarity.

Attention:

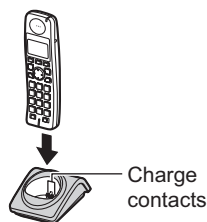


A nickel metal hydride battery that is recyclable powers the product you have purchased.

Please call 1-800-8-BATTERY (1-800-822-8837) for information on how to recycle this battery.

Battery charge

Place the handset on the charger for **7 hours** before initial use.



Note:

- If you want to use the handset immediately, charge the batteries for at least 15 minutes.
- To ensure that the batteries charge properly, clean the charge contacts of the handset and charger with a soft, dry cloth once a month. Clean more often if the unit is subject to the exposure of grease, dust, or high humidity.

Panasonic battery performance

Operation	Operating time
While in use (talking)	Up to 17 hours
While not in use (standby)	Up to 11 days

Note:

- The handset can be left on the charger without any ill effect on the batteries.
- The battery level may not be displayed correctly or the entire display may go blank after you replace the batteries. In this case, place the handset on the charger and let charge for 7 hours.

Registration

Register the handset to a KX-TG1032C/KX-TG1033C/KX-TG1034C base unit.

1 Base unit:

Press and hold **[LOCATOR]** until the registration tone sounds.

- If all registered handsets start ringing, press **[LOCATOR]** to stop, then repeat this step.
- After the base unit beeps, the rest of the procedure must be completed within 1 minute and 30 seconds.

2 Handset:

Press **[OK]**, then wait until a beep sounds and **Y** stops flashing.

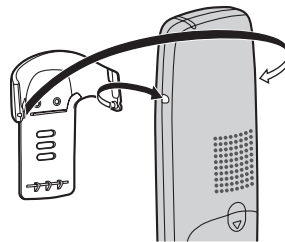
Changing the display language

- 1 **[MENU]**
- 2 **[v]/[Δ]**: "Handset settings" → **[OK]**
- 3 **[v]/[Δ]**: "Display settings" → **[OK]**
- 4 **[v]/[Δ]**: "Change language" → **[OK]**
- 5 **[v]/[Δ]**: Select the desired setting.
- 6 **[OK]** → **[OFF]**

Belt clip

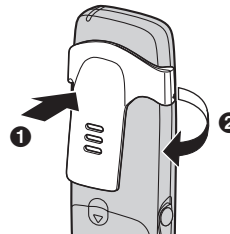
You can hang the handset on your belt or pocket using the included belt clip.

To attach the belt clip



To remove the belt clip

While pressing the top of the clip (1), pull the right edge in the direction of the arrow (2).



Headset (optional)

Connecting a headset to the handset allows hands-free phone conversations. We recommend using a Panasonic RP-TCA86/RP-TCA91/RP-TCA92/RP-TCA94/RP-TCA95 headset.



- Headset shown is RP-TCA86.

Specifications

- **Standard:**
DECT 6.0 (Digital Enhanced Cordless Telecommunications 6.0)
- **Number of channels:**
60 Duplex Channels
- **Frequency range:**
1.92 GHz to 1.93 GHz
- **Duplex procedure:**
TDMA (Time Division Multiple Access)
- **Channel spacing:**
1,728 kHz
- **Bit rate:**
1,152 kbit/s
- **Modulation:**
GFSK (Gaussian Frequency Shift Keying)
- **RF transmission power:**
Approx. 100 mW
- **Voice coding:**
ADPCM 32 kbit/s

- **Power source:**

120 V AC, 60 Hz

- **Power consumption:**

- **Charger:**

Standby: Approx. 0.7 W

Maximum: Approx. 3.5 W

- **Operating conditions:**

5 °C – 40 °C (41 °F – 104 °F), 20 % – 80 % relative air humidity (dry)

- **Dimensions:**

Handset: Approx. 169 mm × 49 mm × 35 mm

(6 ²¹/₃₂ inches × 1 ¹⁵/₁₆ inches × 1 ³/₈ inches)

Charger: Approx. 51 mm × 81 mm × 91 mm

(2 inches × 3 ³/₁₆ inches × 3 ¹⁹/₃₂ inches)

- **Mass (weight):**

Handset: Approx. 140 g (0.31 lb.)

Charger: Approx. 70 g (0.15 lb.)

- Note:**

- Design and specifications are subject to change without notice.
- The illustrations in these instructions may vary slightly from the actual product.

Important safety instructions

CAUTION:

Installation

- Operating the product near electrical appliances may cause interference. Move away from the electrical appliances.
- The AC adaptor is used as the main disconnect device. Ensure that the AC outlet is installed near the product and is easily accessible.

Battery

To reduce the risk of fire or injury to persons, read and follow these instructions.

- Use only the battery(ies) specified.
- Do not dispose of the battery(ies) in a fire. They may explode. Check with local waste management codes for special disposal instructions.
- Do not open or mutilate the battery(ies). Released electrolyte is corrosive and may cause burns or injury to the eyes or skin. The electrolyte may be toxic if swallowed.
- Exercise care when handling the battery(ies). Do not allow conductive materials such as rings, bracelets or keys to touch the battery(ies), otherwise a short circuit may cause the battery(ies) and/or the conductive material to overheat and cause burns.
- Charge the battery(ies) provided, or identified for use with the product only, in accordance with the instructions and limitations specified in this manual.

WARNING:

- To prevent the risk of fire or electrical shock, do not expose the product to rain or any type of moisture.
- Unplug the product from power outlets if it emits smoke, an abnormal smell, or makes an unusual noise. These conditions can cause fire or electric shock. Confirm that smoke has stopped emitting and contact an authorized service centre.
- Do not place or use this product near automatically controlled devices such as automatic doors and fire alarms. Radio waves emitted from this product may cause such devices to malfunction resulting in an accident.
- Completely insert the AC adaptor/power plug into the power outlet. Failure to do so may cause electric shock and/or excessive heat resulting in a fire.
- Regularly remove any dust, etc. from the AC adaptor/power plug by pulling it from the power outlet, then wiping with a dry cloth. Accumulated dust may cause an insulation defect from moisture, etc. resulting in a fire.

NOTICE:

Operation is subject to the following two conditions: (1) this device may not cause interference, and (2) this device must accept any interference, including interference that may cause undesired operation of the device.

Privacy of communications may not be ensured when using this telephone.

The term "IC:" before the radio certification number only signifies that Industry Canada radio technical specifications were met.

RF Exposure Warning:

- This product complies with IC radiation exposure limits set forth for an uncontrolled environment.
- This handset may not be collocated or operated in conjunction with any other antenna or transmitter.
- The handset may be carried and operated with only the specific provided belt-clip. Other non-tested belt-clips or similar body-worn accessories may not comply and must be avoided.

Copyright:

This material is copyrighted by Panasonic Communications Co., Ltd., and may be reproduced for internal use only. All other reproduction, in whole or in part, is prohibited without the written consent of Panasonic Communications Co., Ltd.
© 2007 Panasonic Communications Co., Ltd. All Rights Reserved.

Warranty

Panasonic Canada Inc.
5770 Ambler Drive, Mississauga, Ontario L4W 2T3
PANASONIC PRODUCT - LIMITED WARRANTY

Panasonic Canada Inc. warrants this product to be free from defects in material and workmanship and agrees to remedy any such defect for a period as stated below from the date of original purchase.

Telephone Accessory / Product - One (1) year, parts and labour

LIMITATIONS AND EXCLUSIONS

This warranty does not apply to products purchased outside Canada or to any product which has been improperly installed, subjected to usage for which the product was not designed, misused or abused, damaged during shipping, or which has been altered or repaired in any way that affects the reliability or detracts from the performance, nor does it cover any product which is used commercially. Dry cell batteries are also excluded from coverage under this warranty. Rechargeable batteries are warranted for ninety (90) days from date of original purchase.

This warranty is extended to the original end user purchaser only. A purchase receipt or other proof of date of original purchase is required before warranty service is performed.

THIS EXPRESS, LIMITED WARRANTY IS IN LIEU OF ALL OTHER WARRANTIES, EXPRESS OR IMPLIED, INCLUDING ANY IMPLIED WARRANTIES OF MERCHANTABILITY AND FITNESS FOR A PARTICULAR PURPOSE.

IN NO EVENT WILL PANASONIC CANADA INC. BE LIABLE FOR ANY SPECIAL, INDIRECT OR CONSEQUENTIAL DAMAGES.

In certain instances, some jurisdictions do not allow the exclusion or limitation of incidental or consequential damages, or the exclusion of implied warranties, so the above limitations and exclusions may not be applicable.

WARRANTY SERVICE

FOR PRODUCT OPERATION ASSISTANCE, please contact:

Our Customer Care Centre: Telephone #: (905) 624-5505

1-800 #: 1-800-561-5505

Fax #: (905) 238-2360

Email link: "Contact Us" on www.panasonic.ca

FOR PRODUCT REPAIRS, please locate your nearest Authorized Servicentre at www.panasonic.ca :

Link : "Servicentres™ locator" under "Customer support"

IF YOU SHIP THE PRODUCT TO A SERVICENTRE

Carefully pack and send prepaid, adequately insured and preferably in the original carton.

Include details of the defect claimed, and proof of date of original purchase.

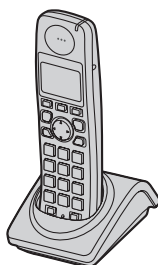
Panasonic Canada Inc.
5770 Ambler Drive, Mississauga, Ontario L4W 2T3

Panasonic®

Manuel d'installation

Combiné sans fil numérique extensible

N° de modèle **KX-TGA101C**



DECT
6.0

Nous vous remercions d'avoir arrêté votre choix sur ce téléphone sans fil Panasonic.

Ce combiné sans fil est un accessoire en option pour les postes de base Panasonic, modèles KX-TG1032C/KX-TG1033C/KX-TG1034C. Enregistrer le combiné sur le poste de base avant son utilisation.

Ce manuel d'installation ne décrit que les étapes nécessaires à la préparation du combiné avant son utilisation. Lire le manuel du poste de base pour de plus amples détails.

Charger les piles pendant 7 heures avant d'utiliser l'appareil pour la première fois.

Lire attentivement ce manuel d'installation avant d'utiliser l'appareil et le conserver.

Pour de l'aide, composez le **1-800-561-5505** ou visitez notre site Internet à **www.panasonic.ca**

Accessoires

Accessoires inclus

Description	Quantité
Chargeur	1
Adaptateur secteur pour chargeur	1
Piles	2
Couvercle du combiné*1	1
Attache-ceinture	1

*1 Le couvercle du combiné est fixé au combiné.

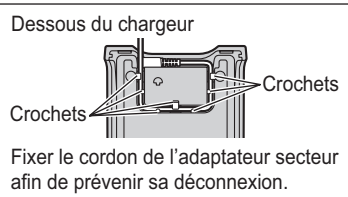
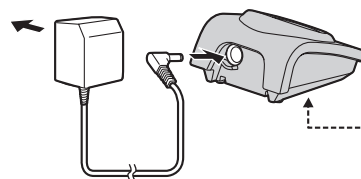
Accessoires additionnels ou de rechange

Description	Numéro de commande
Piles rechargeables au nickel-métal-hydrure (NiMH)	HHR-4DPA

Installation du combiné

Raccordement du chargeur

(120 V c.a., 60 Hz)



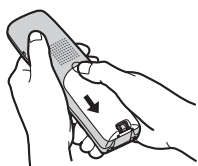
Nota:

- N'utiliser que l'adaptateur secteur Panasonic PQLV209 (fourni).
- L'adaptateur secteur doit rester branché en tout temps. (Il est normal que l'adaptateur secteur dégage un peu de chaleur.)
- L'adaptateur secteur devrait être branché dans une prise de courant montée verticalement ou installée dans un plancher. Ne pas brancher l'adaptateur dans une prise de courant montée dans un plafond car le poids de l'adaptateur pourrait en causer le débranchement.

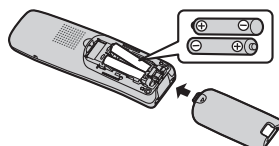
(2)

Mise en place des piles

- 1 Appuyer fermement sur le loquet du couvercle des piles, puis le glisser dans le sens de la flèche.



- 2 Insérer d'abord la partie négative (⊖) des piles. Refermer le couvercle du logement des piles.



Important:

- N'utiliser que des piles NiMH AAA (R03).
- Ne pas utiliser des piles alcalines, au manganèse ou au nickel-cadmium.
- Installer les piles dans le bon ordre (⊕, ⊖), en respectant la polarité.

Attention:

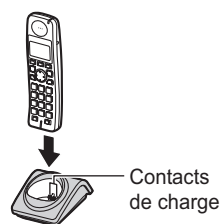


L'appareil que vous vous êtes procuré est alimenté par des piles au nickel-métal-hydrure (NiMH).

Pour des renseignements sur le recyclage des piles, veuillez composer le 1-800-8-BATTERY (1-800-822-8837).

Charge des piles

Charger les piles pendant **7 heures** avant d'utiliser l'appareil pour la première fois.



Nota:

- Pour utiliser le combiné immédiatement, recharger les piles du combiné pendant au moins 15 minutes.
- Pour assurer que les piles se recharge adéquatement, nettoyer les contacts de recharge des piles sur le combiné et le chargeur une fois par mois avec un chiffon doux et sec. Effectuer ce nettoyage plus souvent si l'appareil est exposé à des matières grasses, la poussière ou une humidité élevée.

Rendement des piles Panasonic

Mode de fonctionnement	Autonomie
Mode communication	Jusqu'à 17 heures
Mode attente	Jusqu'à 11 jours

Nota:

- Il est possible de laisser les piles sur le chargeur sans que cela ne l'affecte.
- L'état de la charge des piles pourrait ne pas être correctement affiché ou l'afficheur peut demeurer éteint après le remplacement des piles. Dans un tel cas, déposer le combiné sur le poste de base ou le chargeur et recharger pendant 7 heures.

Enregistrement

Enregistrer le combiné sur le poste de base KX-TG1032C/KX-TG1033C/KX-TG1034C.

1 Poste de base:

Maintenir la touche **[LOCATOR]** enfoncée jusqu'à ce que la tonalité d'enregistrement se fasse entendre.

- Si la sonnerie se fait entendre sur tous les combinés enregistrés, appuyer sur **[LOCATOR]** pour mettre un terme, puis recommencer cette étape.
- Après l'émission de la tonalité sur le poste de base, les étapes restantes à la procédure doivent toutes être effectuées en moins de 1 minute et 30 secondes.

2 Combiné:

Appuyer sur **[OK]**, puis attendre l'émission de la tonalité et la fin du clignotement de Ψ .

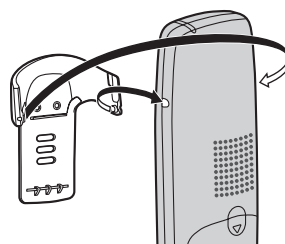
Pour modifier le réglage de la langue d'affichage

- 1 **[MENU]**
- 2 **[v]/[^]**: "Handset settings" → **[OK]**
- 3 **[v]/[^]**: "Display settings" → **[OK]**
- 4 **[v]/[^]**: "Change language" → **[OK]**
- 5 **[v]/[^]**: Sélectionner le paramètre désiré.
- 6 **[OK]** → **[OFF]**

Attache-ceinture

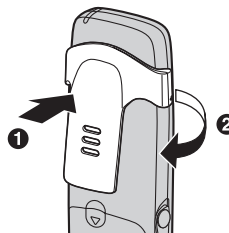
Il est possible d'accrocher le combiné à la ceinture ou à une poche.

Installation de l'attache-ceinture



Retrait de l'attache-ceinture

Tout en appuyant sur le dessus de l'attache-ceinture (1), en tirer le côté droit dans le sens de la flèche (2).



Casque téléphonique (vendu séparément)

Le raccordement d'un casque téléphonique permet de converser les mains libres. Nous recommandons d'utiliser l'un des modèles de casque téléphonique Panasonic suivants: RP-TCA86/RP-TCA91/RP-TCA92/RP-TCA94/RP-TCA95.



- Casque illustré: modèle RP-TCA86.

Spécifications

- **Norme:**
DECT 6.0 (Digital Enhanced Cordless Telecommunications 6.0: télécommunications numériques sans fil améliorées 6.0)
- **Nombre de canaux:**
60 canaux duplex
- **Fréquence:**
1,92 GHz à 1,93 GHz
- **Procédure duplex:**
TDMA (Time Division Multiple Access: accès multiple par répartition dans le temps)
- **Espacement de canaux:**
1 728 kHz
- **Débit binaire:**
1 152 kbit/s
- **Modulation:**
GFSK (Gaussian Frequency Shift Keying: modulation de fréquence à filtre gaussien)

- **Puissance de sortie RF:**

Environ 100 mW

- **Codage de la parole:**

ADPCM 32 kbit/s

- **Alimentation:**

120 V c.a., 60 Hz

- **Consommation:**

- **Chargeur:**

Attente: environ 0,7 W

Maximum: environ 3,5 W

- **Conditions ambiantes:**

5 °C – 40 °C (41 °F – 104 °F), humidité relative 20 % à 80 %

- **Dimensions (H × L × P):**

Combiné: environ 169 mm × 49 mm × 35 mm

(6 ²¹/₃₂ po × 1 ¹⁵/₁₆ po × 1 ³/₈ po)

Chargeur: environ 51 mm × 81 mm × 91 mm

(2 po × 3 ³/₁₆ po × 3 ¹⁹/₃₂ po)

- **Poids:**

Combiné: environ 140 g (0,31 lb)

Chargeur: environ 70 g (0,15 lb)

- Nota:**

- Le design et les spécifications peuvent être modifiés sans préavis.
- Les illustrations de ce manuel peuvent ne pas représenter fidèlement l'appareil.

Importantes mesures de sécurité

MISES EN GARDE:

Installation

- L'utilisation de cet appareil à proximité d'un appareil électrique peut causer de l'interférence. L'éloigner de tels appareils.
- L'adaptateur secteur est utilisé comme interrupteur principal. S'assurer que la prise de courant est près de l'appareil et facile d'accès.

Piles

Pour réduire le risque d'incendie ou de blessures, prendre les précautions suivantes.

- N'utiliser que les piles recommandées.
- Ne pas jeter les piles au feu. Elles pourraient exploser. S'informer auprès des responsables locaux de la gestion des déchets pour les mesures à prendre.
- Ne pas ouvrir ni mutiler les piles. L'électrolyte est corrosive et peut brûler ou blesser les yeux et la peau. L'électrolyte est toxique; ne pas ingérer.
- Manipuler les piles avec soin. Ne pas permettre que les piles soient en contact avec des objets avec propriété conductrice (tels que anneaux, bracelets ou clés), sinon les piles et(ou) les conducteurs pourraient surchauffer et provoquer des brûlures sérieuses.
- Charger les piles fournies ou recommandées conformément aux instructions du présent manuel.

AVIS:

- Afin d'éviter tout risque d'incendie ou de chocs électriques, ne pas exposer cet appareil à la pluie ou à toute humidité.
- Débrancher l'appareil s'il dégage de la fumée, une odeur inhabituelle ou émet un

bruit anormal. Ces situations peuvent présenter un risque d'incendie ou de choc électrique. S'assurer que le dégagement de fumée a cessé, puis communiquer avec un centre de service agréé.

- Ne pas placer ou utiliser cet appareil à proximité d'appareils à contrôle automatique tels que les portes automatiques et les dispositifs d'alarme. Les ondes radioélectriques émises par cet appareil pourraient engendrer un mauvais fonctionnement de tels appareils et causer un accident.
- Insérer la fiche de l'adaptateur secteur/prise d'alimentation à fond dans la prise de courant. Le non-respect de cette mise en garde pourrait causer des chocs électriques et(ou) un risque d'incendie dû à une chaleur excessive.
- Retirer régulièrement toute poussière, etc. de l'adaptateur secteur/prise d'alimentation en le débranchant de la prise de courant et en le nettoyant avec un chiffon sec. Une accumulation de poussière pourrait causer une défektivité d'isolement à l'humidité et être un risque d'incendie.

AVIS:

L'utilisation de ce dispositif est autorisée seulement dans les conditions suivantes: (1) il ne doit pas produire de brouillage et (2) l'utilisateur du dispositif doit être prêt à accepter tout brouillage radioélectrique reçu, même si ce brouillage est susceptible de compromettre le fonctionnement du dispositif.

Les communications effectuées au moyen de cet appareil ne sont pas nécessairement protégées des indiscretions.

Le sigle IC, placé devant le numéro d'enregistrement, indique uniquement que les spécifications techniques d'Industrie

Canada applicables au matériel radio ont été respectées.

**AVERTISSEMENT DE RISQUE
D'EXPOSITION AU RAYONNEMENT
RADIOFRÉQUENCE:**

- Ce produit est conforme aux normes IC concernant les limites d'exposition au rayonnement radiofréquence en milieu non contrôlé.
- Ce combiné ne doit pas être installé ni opéré de concert avec aucune autre antenne ni aucun autre émetteur.
- Lors du port de l'appareil, le combiné ne doit être utilisé qu'avec l'attache-ceinture fourni. Les autres accessoires peuvent ne pas être conformes et doivent être évités.

Droits d'auteur:

Ce matériel est la propriété de Panasonic Communications Co., Ltd. et ne peut être reproduit qu'à des fins d'utilisation interne. Toute autre reproduction, en tout ou en partie, est interdite sans l'autorisation écrite de Panasonic Communications Co., Ltd. © 2007 Panasonic Communications Co., Ltd. Tous droits réservés.

Garantie

Panasonic Canada Inc.

5770 Ambler Drive, Mississauga, Ontario L4W 2T3

Certificat de garantie limitée Panasonic

Panasonic Canada Inc. garantit cet appareil contre tout vice de fabrication et accepte, le cas échéant, de remédier à toute défektivité pendant la période indiquée ci-dessous et commençant à partir de la date d'achat original.

Appareils téléphoniques et accessoires Un (1) an, pièces et main-d'oeuvre

LIMITATIONS ET EXCLUSIONS

Cette garantie n'est valide que pour les appareils achetés au Canada et ne couvre pas les dommages résultant d'une installation incorrecte, d'un usage abusif ou impropre ainsi que ceux découlant d'un accident en transit ou de manipulation. De plus, si l'appareil a été altéré ou transformé de façon à modifier l'usage pour lequel il a été conçu ou utilisé à des fins commerciales, cette garantie devient nulle et sans effet. Les piles sèches ne sont pas couvertes sous cette garantie. Les piles rechargeables sont couvertes pour une période de quatre-vingt-dix (90) jours de la date d'achat original.

Cette garantie est octroyée à l'utilisateur original seulement. La facture ou autre preuve de la date d'achat original sera exigée pour toute réparation sous le couvert de cette garantie.

CETTE GARANTIE LIMITÉE ET EXPRESSE REMPLACE TOUTE AUTRE GARANTIE, EXPRESSE OU IMPLICITE, INCLUANT LES GARANTIES IMPLICITES DU CARACTÈRE ADÉQUAT POUR LA COMMERCIALISATION ET UN USAGE PARTICULIER.

PANASONIC N'AURA D'OBLIGATION EN AUCUNE CIRCONSTANCE POUR TOUT DOMMAGE DIRECT, INDIRECT OU CONSÉCUTIF.

Certaines juridictions ne reconnaissent pas les exclusions ou limitations de dommages indirects ou consécutifs, ou les exclusions de garanties implicites. Dans de tels cas, les limitations stipulées ci-dessus peuvent ne pas être applicables.

RÉPARATION SOUS GARANTIE

Pour de l'aide sur le fonctionnement de l'appareil, veuillez contacter

notre service à la clientèle au : N° de téléphone : (905) 624-5505
Ligne sans frais : 1-800-561-5505
N° de télécopieur : (905) 238-2360
Lien courriel : "Contactez-nous" à
www.panasonic.ca

Pour la réparation des appareils, veuillez consulter notre site www.panasonic.ca pour connaître le centre de service agréé le plus près de votre domicile :

Lien : "Centres de service" sous "support à la clientèle"

Expédition de l'appareil à un centre de service

Emballer soigneusement l'appareil, de préférence dans le carton d'origine, et l'expédier port payé et assuré au centre de service.

Inclure la description détaillée de la panne et la preuve de la date d'achat original.

Panasonic Canada Inc.

5770 Ambler Drive, Mississauga, Ontario L4W 2T3